

PROGRAMACIÓN **G**ENERAL **A**NUAL



2019/2020



ÍNDICE

I.-INTRODUCCIÓN

I.1.- Conclusiones de la Memoria del curso anterior

II.- Objetivos generales y planificación de actuaciones para el curso escolar

- II.1.- En los procesos de enseñanza y aprendizaje
- II.2.- En la prevención, intervención y seguimiento del absentismo escolar
- II.3.- En la organización de la participación y la convivencia
- II.4.- En la coordinación con otros centros, servicios e instituciones
- II.5.- En los planes y programas institucionales de formación y otros que desarrolle el centro
- II.6.- En los servicios complementarios (transporte, comedor, etc.)
- II.7.- Otros propuestos por el centro: En la orientación y las medidas de atención a la diversidad.

III.- Concreción anual de los aspectos organizativos de carácter general

- III.1.- Horario general del centro
 - III.1.a.- Descripción
 - III.1.b.- Criterios utilizados para su elaboración
 - III.1.c.- Criterios establecidos para la elaboración de los horarios del alumnado y de los agrupamientos
- III.2.- Organización de los espacios
- III.3.- Otros aspectos que se consideren pertinentes

IV.- Líneas prioritarias para la formación didáctica, pedagógica y científica, en orden a la consecución de los objetivos generales y a la realización de las actuaciones planteadas.

V.- Programa anual de actividades complementarias y extracurriculares

VI.- Presupuesto del centro y su estado de ejecución a 1 de septiembre

VII.- Ámbitos y dimensiones de la evaluación interna que se van a desarrollar en el curso escolar

VIII.- Anexos

I.-INTRODUCCIÓN

La Programación General Anual del actual curso escolar es fruto del análisis y la reflexión conjunta de la Memoria del curso pasado. Como en cursos anteriores, es objetivo del Equipo Directivo generar un **documento realista** en el cual se transmita el planteamiento de una gestión basada en la eficacia. Eficacia que impulse y promueva **actuaciones coordinadas que atiendan las necesidades de la comunidad educativa**, que mejoren el proceso de enseñanza–aprendizaje y que predispongan al compromiso y la participación de todos los agentes integrantes de nuestra comunidad.

El recorrido que como Equipo Directivo realizaremos para alcanzar nuestras metas, estará guiado por la **planificación sistemática y coherente** de nuestro trabajo. Buscaremos que este camino vaya siempre acompañado de grandes dosis de **motivación, entusiasmo e innovación educativa**. Ahora bien, no podemos obviar las huellas de una ruta ya recorrida en la que los programas lingüísticos, la inclusión, la convivencia positiva y la innovación han sido y seguirán siendo, las señas de identidad del centro, señas que se verán reflejadas en la PGA del curso actual. A ellas, se unirán las aportaciones del equipo directivo y las reflexiones extraídas de las propuestas de mejora que emergen de la Memoria del curso 2018/2019. Todo ello, bajo el paraguas de las orientaciones del Servicio de Inspección, de las directrices de nuestro Proyecto Educativo y de las conclusiones extraídas de los procesos de evaluación interna.

I.1.- Conclusiones de la Memoria del curso anterior

Una vez realizado el análisis de la memoria del curso 2017–2018, extraemos las siguientes propuestas de mejora que serán el germen del que partan los objetivos y actuaciones de la presente Programación General:

CON RESPECTO AL PROCESO DE ENSEÑANZA – APRENDIZAJE

- Desde los niveles de 1º y 2º de Educación Primaria se continuará con el cambio metodológico iniciado durante el curso pasado en las áreas de Lengua Castellana y Literatura, Matemáticas y Ciencias Sociales que implicará la retirada del libro de texto y por consiguiente, la elaboración de material propio en estas áreas y la dotación de material manipulativo que permita la experimentación y el aprendizaje significativo de los contenidos programados.
- Se propone revisar y actualizar el material curricular de elaboración propia de las áreas de

Lengua Castellana y Literatura y Matemáticas, ajustándolo a las características del nuevo curso escolar para 1º y 2º de Primaria, y elaborar un nuevo material para la impartición del área del Ciencias Sociales en estos cursos, pues el libro de texto utilizado en la actualidad no se adecúa a la metodología de enseñanza-aprendizaje utilizada en estos niveles.

- Priorizar en 1º y 2º de EP los refuerzos educativos en las áreas instrumentales dentro del enfoque metodológico de estos dos niveles.

- Procurar en la medida de las posibilidades organizativas, que las áreas de DNL sean impartidas por profesorado perteneciente al nivel.

- Extensión de la metodología de trabajo de 1º y 2º de Primaria a los niveles de 3º y 4º de EP. Tras el análisis de los resultados de la evaluación de diagnóstico y las propuestas de las familias, se priorizará la dotación de recursos materiales, espaciales y personales, para impulsar el trabajo por rincones, incidiendo en el refuerzo de la competencia matemática y la comprensión oral y escrita.

- Actualización del NCOF.

- Lograr una mayor coordinación entre los componentes de los equipos que encabezan los dos programas lingüísticos que en la actualidad conviven en el centro.

- Mantener el Día / Jornada del deporte, independientemente del eje temático del curso, dado los resultados exitosos obtenidos tras su realización.

- Celebración de la Semana Temática.

- Continuar con el funcionamiento de la Factoría de Ideas, tal y como se viene haciendo en cursos anteriores, cómo órgano creativo, planificador y organizador de actividades comunes para todos los niveles relacionadas principalmente con el eje temático y las efemérides del curso. Se motivará al profesorado para su participación en la misma, pues la presencia de al menos un representante por cada uno de los niveles mejorará la eficacia de las distintas actuaciones.

- Informar a las familias al inicio de curso de las principales actuaciones que se van a llevar a cabo desde la Factoría de Ideas.

- Convertir el eje de interés en un elemento dinamizador de la práctica educativa y motivador para toda la comunidad educativa en las etapas de Infantil y Primaria. Para el curso 2019 – 2020 el eje de interés será “VIVE EL BOSQUE”. A lo largo del curso, nos acompañarán cuatro protagonistas que dotarán de sentido y contenido las actuaciones comunes: un personaje real (niño/a), un árbol, un personaje mágico (elfo o gnomo) y un animal (conejo).

- Vertebrar el eje temático y los proyectos Erasmus+ en las PPDD y concienciar al profesorado de que no hay que añadir contenidos sino enfocarlo de forma que se vinculen al currículum oficial.

CENTRO: **CEIP MAESTRA PLÁCIDA HERRANZ**

- Gestionar los dos proyectos Erasmus+ autorizados (KA1 y KA2) favoreciendo que todo el profesorado del centro se implique en ambos proyectos.
- Continuar con la puesta en marcha de los proyectos iniciados en cursos pasados e integrarlos dentro de las programaciones y el currículum ordinario: Proyecto STEAM, Funny Chat, Música y Atención y los Rincones del Recreo.
- Incentivar al profesorado y al alumnado en la participación de eventos, proyectos y actividades que fomenten la vida saludable, el deporte y el cuidado del medio ambiente.
- Continuar abriendo el centro a la participación de las familias favoreciendo una mayor implicación en la vida en el centro. Involucrar a las familias en la participación de actividades y talleres vinculados a los programas lingüísticos.

CON RESPECTO A LA ORIENTACIÓN Y LAS MEDIDAS DE INCLUSIÓN EDUCATIVA

- Favorecer la formación del claustro en inclusión educativa tanto a nivel interno como externo.
- Actualización de documentos de orientación en los conceptos, principios y medidas de inclusión educativa recogidos en el Decreto 85/2018
- Crear unos pases VIP al Rincón de la Tranquilidad para que determinados alumnos puedan acceder a él siempre que lo necesiten sin necesidad de que sea el día que le corresponde a su grupo de referencia. Este pase será otorgado previa valoración y consenso por el tutor del alumno y el EOA.
- Desarrollar actuaciones tanto individuales (dirigidas a un alumno/a en concreto) como colectivas que vinculen el eje temático con la atención a la diversidad.

CON RESPECTO A LA ORGANIZACIÓN DE LA PARTICIPACIÓN Y LA CONVIVENCIA

- Desplegar estrategias que mejoren la convivencia de los alumnos en los momentos de entrada y salida del colegio.
- Desarrollar mecanismos que mejoren la convivencia en el comedor escolar.
- Continuar con la puesta en marcha de los grupos de convivencia del centro: Grupo CABE y Alumnos Amigos.
- Sensibilizar a las familias sobre la importancia de participar en la evaluación interna de centro.
- Involucrar a las familias en la participación de actividades y talleres promovidos por el centro, especialmente aquellas que están vinculadas a los distintos proyectos que desarrolla el colegio.
- Actualización del NCOF.
- Concienciar a las familias de la relevancia de su papel en la mejora de la convivencia y en la gestión de las relaciones entre alumnos.

CON RESPECTO A LA PREVENCIÓN, INTERVENCIÓN Y SEGUIMIENTO DEL ABSENTISMO ESCOLAR

- Revisar y actualizar el protocolo de actuación en el NCOF.

CON RESPECTO A LA COORDINACIÓN CON OTROS CENTROS, SERVICIOS E INSTITUCIONES

- Establecer coordinación entre las diferentes concejalías.
- Establecer relaciones más fluidas con los IES, en especial con el IES Domínguez Ortiz, por su programa de francés.
- Concertar el transporte para la visita a las aulas municipales con el ayuntamiento.
- Coordinación con servicios e instituciones que favorezcan la inclusión educativa en el colegio.

CON RESPECTO A LOS PLANES Y PROGRAMAS INSTITUCIONALES DE FORMACIÓN Y OTROS QUE DESARROLLE EL CENTRO

- Encontrar el equilibrio entre el currículo, los proyectos y filosofía del centro
- Continuar con el Seminario STEAM, convertido en Proyecto de Centro, integrando sesiones de robótica dentro de los recursos organizativos.
- Fomentar la formación con recursos propios y la participación en la plataforma del CRFP. Se propone realizar sesiones de intercambio de experiencias entre el profesorado y articular formación en cascada.
- Formación interna y externa sobre aspectos vinculados a la inclusión educativa (TEA)
- Solicitar la formación ofrecida por la Guardia Civil a través del Plan Director
- Participación en los programas y cursos que proponga el Ayuntamiento para la formación encaminada a la mejora de la convivencia.

CON RESPECTO A LOS SERVICIOS COMPLEMENTARIOS

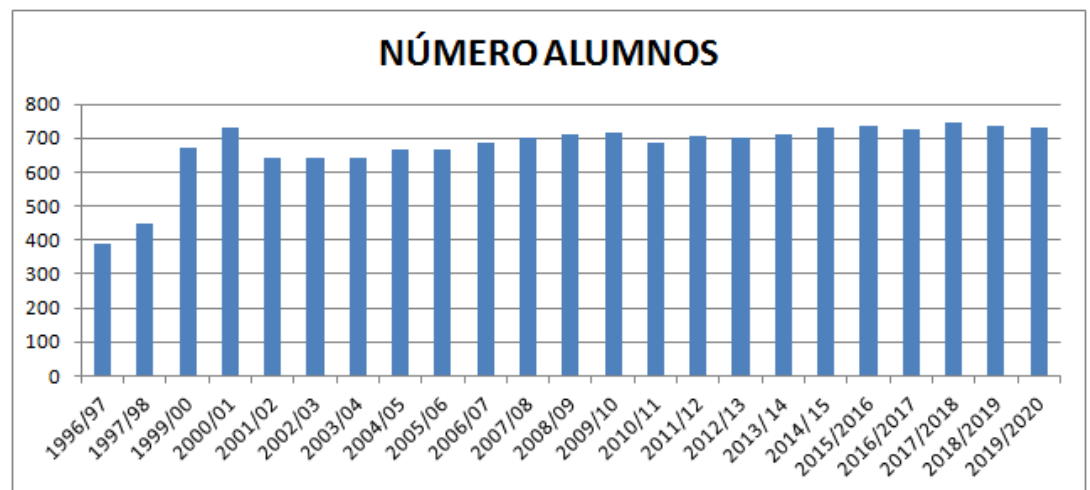
- Intervenir en la gestión de los tiempos y espacios y lograr una distribución más efectiva.
- Intervenir en la forma de agrupamiento del segundo turno con grupos heterogéneos con mayor nivel de autogestión y colaboración con las monitoras.
- Aumentar la coordinación con la empresa responsable.

CENTRO: **CEIP MAESTRA PLÁCIDA HERRANZ**

Teniendo muy presentes todas estas aportaciones, es objetivo prioritario del Equipo Directivo facilitar a toda la comunidad educativa que el logro de las actuaciones recogidas en este documento sea un camino agradable, motivador, eficaz, eficiente y de calidad, **convirtiendo la PGA en el referente que dé respuesta adecuada a la especificidad de nuestro colegio**. Por ello, es necesario que la Programación General Anual sea una **herramienta abierta, dinámica y flexible**, garante de la coherencia y coordinación de todas las actividades educativas, del correcto ejercicio de las competencias de los diferentes órganos de gobierno y de coordinación docente y de la participación de todos los sectores de la comunidad educativa. Es nuestra meta hacer de la dirección una **gestión basada en el trabajo en equipo, la cooperación, la colaboración y la participación**. En definitiva, en la implicación de la comunidad escolar en la vida diaria del centro.

CUADRO COMPARATIVO DE LA EVOLUCIÓN DE LA ALUMNADO

CURSO	ALUMNOS
1996/97	390
1997/98	450
1999/00	670
2000/01	730
2001/02	640
2002/03	640
2003/04	640
2004/05	665
2005/06	667
2006/07	686
2007/08	701
2008/09	711
2009/10	717
2010/11	687
2011/12	708
2012/13	702
2013/ 14	709
2014/ 15	732
2015/2016	736
2016/2017	725
2017/2018	744
2018/2019	735
2019/2020	730



CONCLUSIONES A LOS RESULTADOS DE LA EVALUACIÓN DE DIAGNÓSTICO DE 3º DE PRIMARIA.

La evaluación individualizada efectuada a los alumnos de tercero de primaria dentro del procedimiento ordinario que se deriva del artículo 20.3 de la Ley Orgánica 2/2006, de 3 de mayo, de Educación, modificada por la Ley Orgánica 8/2013, de 9 de diciembre, para la Mejora de la Calidad Educativa. En este artículo se establece la realización de una evaluación en tercer curso de Educación Primaria, indicando que *los centros docentes realizarán una evaluación individualizada a todos los alumnos y alumnas al finalizar el tercer curso de Educación Primaria*. Esta evaluación tiene por objeto comprobar el grado de dominio de las destrezas, capacidades y habilidades en expresión y comprensión oral y escrita, cálculo y resolución de problemas en relación al grado de adquisición de la competencia en comunicación lingüística y de la competencia matemática.

Esta evaluación individualizada tiene un carácter diagnóstico y no afecta a las calificaciones académicas del alumnado de tercer curso de Educación Primaria. Sin embargo, los resultados si pueden ofrecer una lectura complementaria del rendimiento y eficiencia de la acción escolar y orientar en la adopción de medidas de mejora de la calidad y equidad de la educación para permitir alcanzar mayores cuotas de éxito escolar entre el alumnado.

En general podemos establecer que los resultados, a pesar de ser algo más bajos que otros cursos, confirman que los alumnos tienen el nivel competencial adecuado para el nivel en el que están escolarizados. El nivel de referencia 3 aparece de forma paralela al nivel medio de la comunidad en las competencias de Comunicación lingüística (Comprensión oral y escrita) y Competencia matemática (resolución de problemas). En Comunicación lingüística (Expresión oral) los tres grupos presentan un nivel 5, un punto por encima de la comunidad, lo que es un valor muy positivo. En Expresión escrita presentamos un nivel 4, igual que la media regional.

Si desglosamos grupo a grupo podemos ver algunos matices entre los grupos. De esta manera, los tres grupos presentan más dificultades en Comprensión oral y escrita que el redondeo del gráfico pudiera ofrecer. A pesar de que el resultado final nos iguala a la media de la comunidad, en los grupos A y B tenemos menos alumnos en los niveles 4 y 5, compensados por el porcentaje del nivel 3. El grupo C, en general presenta mejores resultados en todas las pruebas.

En expresión escrita y expresión oral presentamos los mejores resultados de todas las pruebas, porque, aunque la media nos equipara a la comunidad, tenemos más alumnos en el nivel 5. Sin embargo, en la competencia matemática hemos detectado una serie de dificultades refrendadas en la evaluación continua, donde un 16% del alumnado no ha alcanzado los objetivos.

Ante los resultados plasmados en el informe planteamos para el curso próximo intensificar el trabajo en las competencias matemática y lingüística, especialmente en el aspecto relativo a comprensión oral y escrita. Este planteamiento deberá necesariamente abarcar a los curso de 3º, para

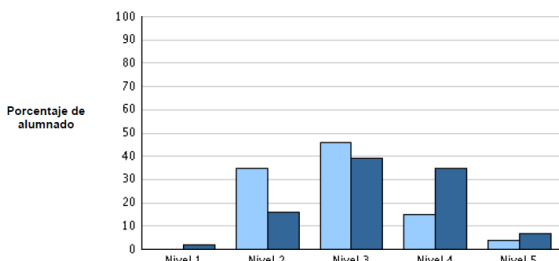
CENTRO: **CEIP MAESTRA PLÁCIDA HERRANZ**

intentar que los resultados en 2020 sean mejores, pero también a 4º, para intentar reforzar a los alumnos y a los grupos cuyos resultados no han sido todo lo satisfactorio que deseábamos. A nivel individual, los informes ya están en manos de los futuros tutores y del equipo de orientación para planificar el programa de apoyos para el curso próximo.

Desde un punto de vista organizativo general confiamos en que los proyectos que se han implantado en 1º y 2º y que el curso que viene aterrizarán en 3º y 4º (con programaciones y actuaciones más manipulativas, significativas y lúdicas en las áreas de lengua y matemáticas) permitirán mejorar los resultados y realizar una correcta transición entre 2º y 3º, punto en el que está detectado el mayor salto curricular y organizativo de todos niveles impartidos en el colegio.

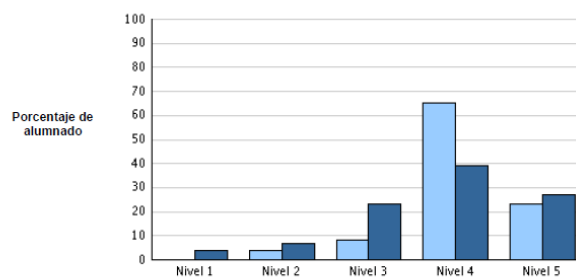
GRUPO A

Comunicación lingüística. Comprensión oral y escrita.



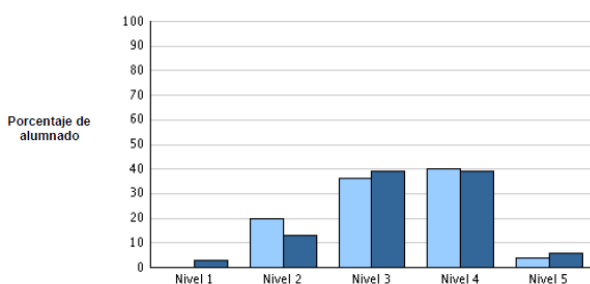
	Nivel 1	Nivel 2	Nivel 3	Nivel 4	Nivel 5
Grupo	0%	35%	46%	15%	4%
Comunidad Autónoma	2%	16%	39%	35%	7%

Comunicación lingüística. Expresión escrita.



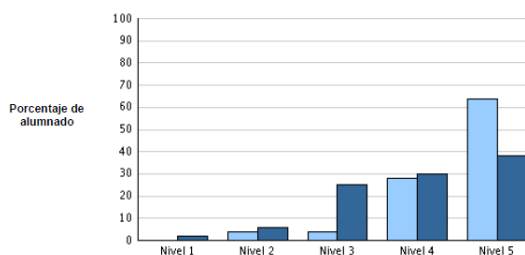
	Nivel 1	Nivel 2	Nivel 3	Nivel 4	Nivel 5
Grupo	0%	4%	8%	65%	23%
Comunidad Autónoma	4%	7%	23%	39%	27%

Competencia matemática. Cálculo y resolución de problemas



	Nivel 1	Nivel 2	Nivel 3	Nivel 4	Nivel 5
Grupo	0%	20%	36%	40%	4%
Comunidad Autónoma	3%	13%	39%	39%	6%

Competencia en Comunicación Lingüística. Castellano. Expresión oral

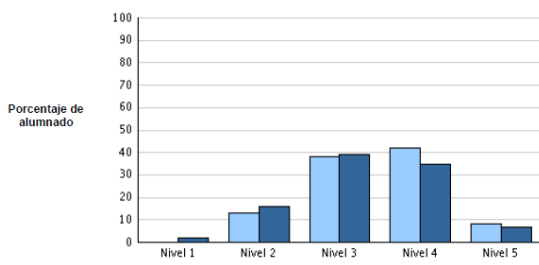


	Nivel 1	Nivel 2	Nivel 3	Nivel 4	Nivel 5
Grupo	0%	4%	4%	28%	64%
Comunidad Autónoma	2%	6%	25%	30%	38%

CENTRO: **CEIP MAESTRA PLÁCIDA HERRANZ**

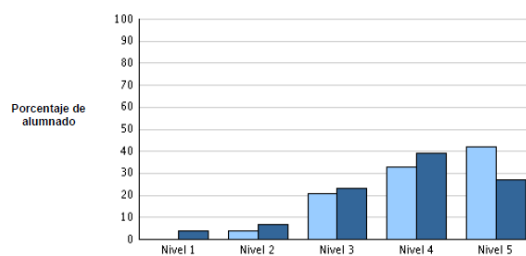
GRUPO B

Comunicación lingüística. Comprensión oral y escrita.



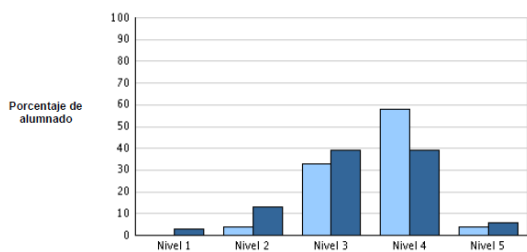
	Nivel 1	Nivel 2	Nivel 3	Nivel 4	Nivel 5
Grupo	0%	13%	38%	42%	8%
Comunidad Autónoma	2%	16%	39%	35%	7%

Comunicación lingüística. Expresión escrita.



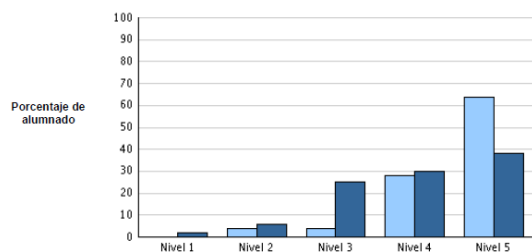
	Nivel 1	Nivel 2	Nivel 3	Nivel 4	Nivel 5
Grupo	0%	4%	21%	33%	42%
Comunidad Autónoma	4%	7%	23%	39%	27%

Competencia matemática. Cálculo y resolución de problemas



	Nivel 1	Nivel 2	Nivel 3	Nivel 4	Nivel 5
Grupo	0%	4%	33%	58%	4%
Comunidad Autónoma	3%	13%	39%	39%	6%

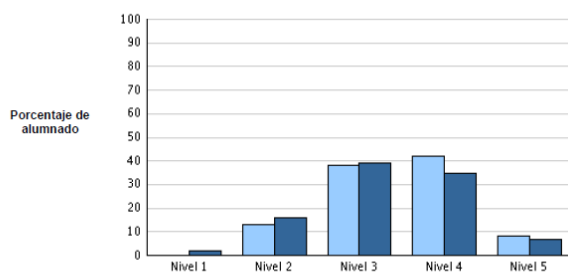
Competencia en Comunicación Lingüística. Castellano. Expresión oral



	Nivel 1	Nivel 2	Nivel 3	Nivel 4	Nivel 5
Grupo	0%	4%	4%	28%	64%
Comunidad Autónoma	2%	6%	25%	30%	38%

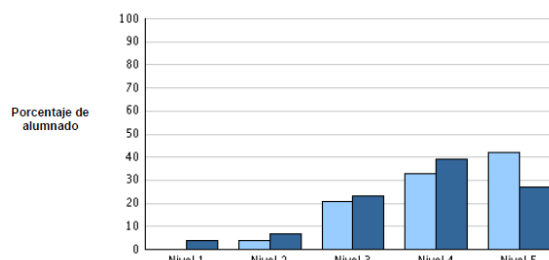
GRUPO C

Comunicación lingüística. Comprensión oral y escrita.



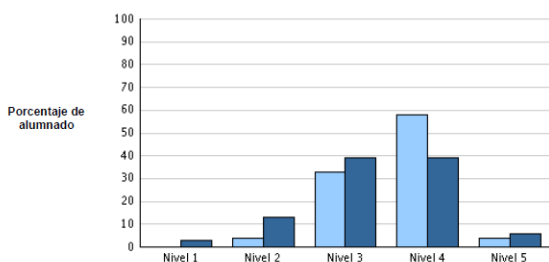
	Nivel 1	Nivel 2	Nivel 3	Nivel 4	Nivel 5
Grupo	0%	13%	38%	42%	8%
Comunidad Autónoma	2%	16%	39%	35%	7%

Comunicación lingüística. Expresión escrita.



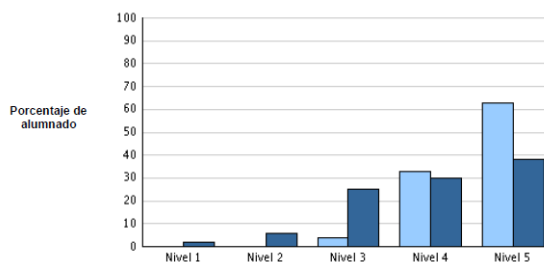
	Nivel 1	Nivel 2	Nivel 3	Nivel 4	Nivel 5
Grupo	0%	4%	21%	33%	42%
Comunidad Autónoma	4%	7%	23%	39%	27%

Competencia matemática. Cálculo y resolución de problemas



	Nivel 1	Nivel 2	Nivel 3	Nivel 4	Nivel 5
Grupo	0%	4%	33%	58%	4%
Comunidad Autónoma	3%	13%	39%	39%	6%

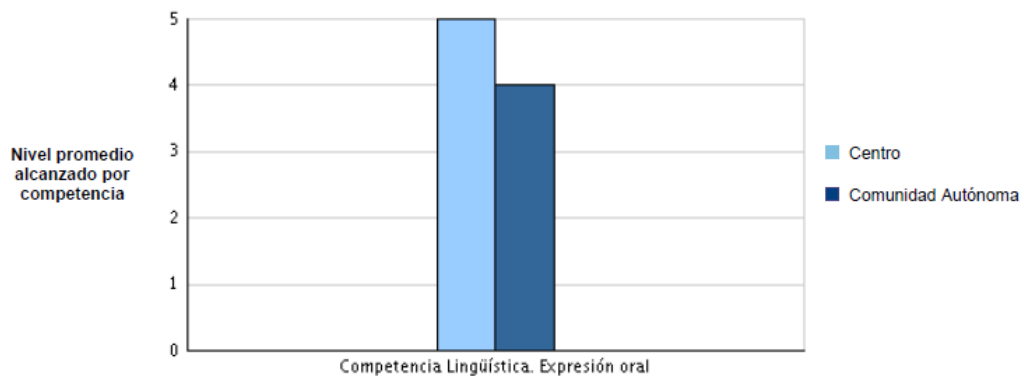
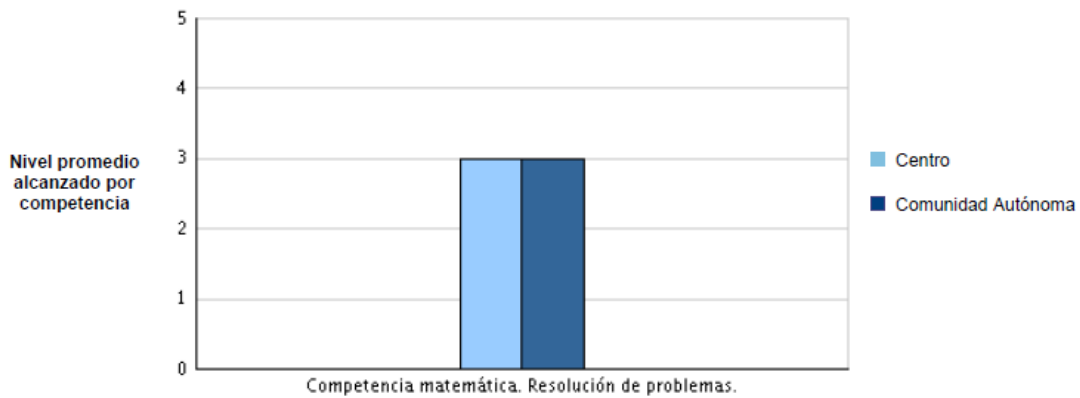
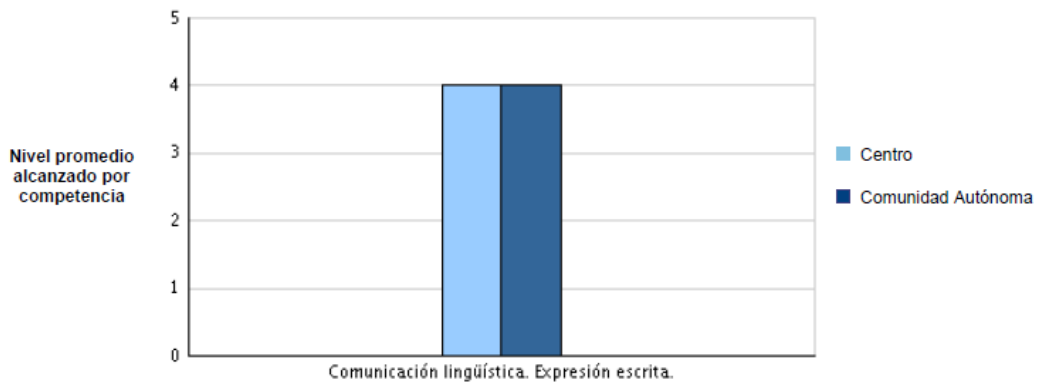
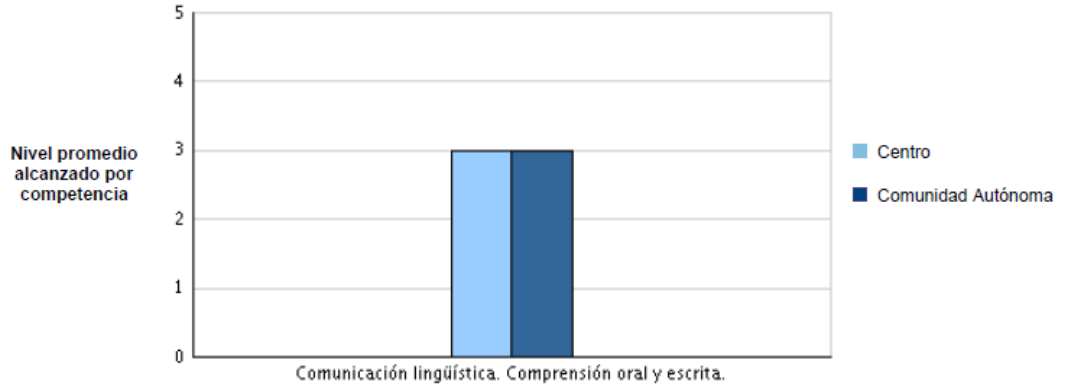
Competencia en Comunicación Lingüística. Castellano. Expresión oral



	Nivel 1	Nivel 2	Nivel 3	Nivel 4	Nivel 5
Grupo	0%	0%	4%	33%	63%
Comunidad Autónoma	2%	6%	25%	30%	38%

RESULTADOS GENERALES

Los tres grupos presentan el mismo gráfico resumen en cada una de las cuatro pruebas:



II.- Objetivos generales y planificación de actuaciones para el curso escolar

II.1.- En los procesos de enseñanza y aprendizaje.

OBJETIVOS Y ACTUACIONES GENERALES

	OBJETIVOS GENERALES	ACTUACIONES	RESPONSABLES	TEMPORALIZACIÓN
Actualización de Los DOCUMENTOS PROGRAMÁTICOS DE CENTRO	Actualización del PE	Actualización normativa y organizativa en los aspectos vinculados a la inclusión educativa	Equipo Directivo, claustro.	1 ^{er} T 2 ^o T
		Incorporación de protocolos de actuación y de formación en casos de asistencia sanitaria y urgencia médica	Equipo Directivo, claustro.	1 ^{er} T 2 ^o T
		Adecuación del PE al desarrollo de los programas lingüísticos	Equipo Directivo, claustro.	1 ^{er} T 2 ^o T
	Elaboración y actualización de las PPDD de las diferentes áreas y niveles.	Reuniones de coordinación para adaptar las PPDD a las características y necesidades del nuevo grupo y a los objetivos generales del nuevo curso escolar.	Profesores Equipos de Nivel y Equipo directivo.	1 ^{er} T y siempre que se considere necesario
		Elaboración de las Programaciones de aula de acuerdo con las PPDD.	Equipo de Nivel y profesorado	
		Coordinación para la revisión de criterios de evaluación, calificación y promoción.	Equipos de Nivel, CCP y Claustro	
		Coordinación de principios y estrategias metodológicos comunes en las DNL.	Equipos de Nivel y Equipos Lingüísticos de inglés y francés	
		Supervisión de la coherencia de las PPDD con la normativa y el alumnado de referencia.	Equipo Directivo	
	Elaboración de la PGA	Coordinación para la toma de decisiones sobre los objetivos generales para el presente curso escolar.	E. Directivo	Sept.
		Coordinación para la elaboración de propuestas vinculadas a los diferentes apartados.	E. Directivo, equipos de nivel, Coordinadoras de Equipos Lingüísticos	Meses de sept. y oct.
		Evaluación y aprobación del documento	Claustro/ Consejo	Oct.
		Difusión del documento	E. Directivo	
	Actualización del NCOF en función de los cambios normativos.	Elaboración del borrador de acuerdo con la normativa vigente.	Equipo Directivo	2 ^o y 3 ^{er} T
		Difusión entre el profesorado.	Equipo Directivo	
		Análisis del borrador y elaboración de propuestas.	Profesorado	

	Valoración e incorporación de propuestas para la elaboración del documento final.	Profesorado	
	Evaluación y aprobación del documento.	Claustro/ Consejo	
	Información al Consejo escolar.	E. Directivo y representantes del profesorado	
	Difusión del documento.	E. Directivo	
Integrar el eje temático del curso actual: "VIVE EL BOSQUE" en el desarrollo curricular, en particular, y en la vida del centro, en general.	Motivar e implicar al alumnado en el eje temático mediante actividades variadas (familiarización, sensibilización, desarrollo y evaluación)	Equipo Directivo y profesorado	A lo largo del curso
	Proponer actividades vinculadas al eje temático.		
	Incorporar el eje temático de forma transversal en las programaciones didácticas de las distintas áreas y niveles.		
	Integrar actividades vinculadas al eje temático en las actuaciones ordinarias del aula y del centro		
	Planificar y diseñar la ambientación de las zonas comunes en relación con el eje temático.		
	Difundir las actuaciones realizadas a través de la página web del colegio y otras plataformas virtuales.		
	Incorporar el eje temático a los rincones del aula.		
	Proponer a final de curso el eje temático del curso siguiente		Tercer trimestre
Evaluar y revisar los Proyectos que desarrolla el centro para tomar decisiones encaminadas a su consolidación y continuidad.	Motivar e incentivar al profesorado para ampliar la oferta de Proyectos en el centro.	Equipo Directivo	Principio de curso
	Gestionar y optimizar los recursos para refuerzos y apoyos ordinarios.	E. Directivo, Equipo de Orientación	Principio de curso y a lo largo del curso
	Favorecer la inclusión de todo el alumnado desde el Proyecto de Música y Atención.		A lo largo del curso
	Favorecer la inclusión de todo el alumnado desde el Proyecto de Funny Chat.		
	Favorecer la inclusión de todo el alumnado desde el Proyecto de Recreos.		
	Favorecer la inclusión de todo el alumnado desde el Proyecto STEAM.		
	Favorecer la inclusión de todo el alumnado desde el Proyecto de Reciclaje.		
	Favorecer la inclusión de todo el alumnado desde el Proyecto de Huerto escolar		
Favorecer la inclusión de todo el alumnado desde el Proyecto de Biblioteca			
Vincular a toda la comunidad educativa en las actuaciones planificadas desde los Proyectos Erasmus+ KA1 y	-Informar a toda la comunidad educativa de las actuaciones previstas para el curso escolar 2019-2020 en los Proyectos Erasmus+: Claustros, plataformas virtuales, reuniones colectivas con familias.	Equipo directivo y profesorado	A lo largo del curso

CENTRO: **CEIP MAESTRA PLÁCIDA HERRANZ**

KA2:	-Distribuir responsabilidades dentro del equipo de trabajo constituido al efecto.		
	-Análisis y estudio de la viabilidad, funcionalidad y significatividad de las actuaciones vinculadas a los Proyectos.		
	-Vertebrar los proyectos en la PGA		
	-Lograr que todo el profesorado incluya en sus programaciones el proyecto.		
	-Involucrar a las familias en la participación en las actividades vinculadas a estos Proyectos.		
	Culminar el desarrollo del proyecto KA2 y evaluar los resultados. Iniciar el proyecto KA1		
Garantizar una inclusión educativa de calidad	Informar y formar a todo el profesorado en los conceptos, principios y medidas de inclusión educativa recogidos en el Decreto 85/2018.	EOA y E. Directivo	1er T
	Adoptar medidas organizativas que favorezcan la inclusión de todo el alumnado optimizando los recursos de que dispone el centro y garantizando una respuesta educativa adecuada a los distintos ritmos, estilos de aprendizaje y motivaciones del alumnado.	E. Directivo	A lo largo de todo el curso
	Favorecer la coordinación, colaboración y cooperación de todos los profesionales que trabajan con el alumno.	E. Directivo EOA Profesorado	A lo largo de todo el curso
	Empoderar a las familias en el papel que desempeñan en la evolución del proceso educativo de su hijo/a.	E. Directivo EOA Profesorado	A lo largo de todo el curso
	Actualizar protocolos y otros documentos de actuación.	EOA	1 ^{er} T
	Dar visibilidad en distintos rincones y espacios del centro a mensajes de inclusión educativa: respeto a la diversidad, derechos y deberes de todo el alumnado.	E. Directivo EOA Profesorado	A lo largo de todo el curso
	Participar en acciones de formación específica (TEA)	E. Directivo EOA Profesorado	A lo largo de todo el curso
Diseñar y desarrollar un Plan de Igualdad encaminado a reforzar el papel de la mujer en el campo científico tecnológico.	Planificar actuaciones y actividades para desarrollar el Plan de Igualdad desde el Proyecto STEAM que se desarrolla en el centro.	E. Directivo Profesorado responsable	Principio de curso
	Difundir las actuaciones realizadas a través de distintos medios para hacerlas llegar a toda la comunidad educativa.	E. Directivo Profesorado responsable	A lo largo de todo el curso
	Participar en actividades de formación	Profesorado responsable	A lo largo de todo el curso
	Diseñar instrumentos de evaluación de las actuaciones realizadas.	Profesorado responsable	3 ^{er} T

OBJETIVOS Y ACTUACIONES ESPECÍFICAS POR NIVEL

EDUCACIÓN INFANTIL

OBJETIVOS ESPECÍFICOS	ACTUACIONES	RESPONSABLES	TEMPORALIZACIÓN
Elaborar el protocolo de actuación con los niños alérgicos.	Distribución de los apoyos atendiendo a las características del alumnado, priorizando el nivel de 3 años.	Profesora del ciclo	Todo el curso.
Iniciarse en el proceso de reciclado de residuos para que los niños se conciencien de la importancia del cuidado del planeta.	Reciclado de los residuos de los almuerzos.	Tutoras de 4 y 5 años	Todo el curso

1º DE PRIMARIA

OBJETIVOS ESPECÍFICOS	ACTUACIONES	RESPONSABLES	TEMPORALIZACIÓN
Mantener una coordinación vertical con los niveles anteriores y posteriores.	Coordinación con tutores y especialistas: - Con los profesores del curso anterior a principio de curso. - Con los profesores de cursos posteriores de manera periódica. Establecer un día a la semana para la coordinación con el equipo docente de segundo.	Equipo docente	A lo largo del curso
Iniciar un cambio metodológico en el área de Ciencias Sociales y continuar con el cambio metodológico de Lengua y Matemáticas, iniciado el curso pasado, basado en las tendencias educativas y en los proyectos del centro.	- Utilizar una metodología manipulativa , atendiendo a la diversidad del alumnado. - Trabajar por rincones . - Dotar de contenido la asamblea . - Trabajar la gestión y conocimiento de las emociones. - Implicarnos activamente en el proyecto STEAM . - Desarrollar el eje temático en las diferentes áreas, actividades y actuaciones. - Aproximar al alumnado al proyecto ERASMUS+ . - Los contenidos deben trabajarse a partir del conocimiento del entorno partiendo de lo concreto para llegar a lo abstracto.	Equipo docente de 1º	Todo el curso
Concienciar de la importancia de cuidar el medio ambiente y el uso adecuado del reciclaje.	- Actividades dirigidas a la concienciación del cuidado del medio ambiente y de las consecuencias negativas de descuidarlo. - Desarrollar buenos hábitos y actitudes frente al cuidado y conservación del medio ambiente. - Relacionar dicho objetivo con el eje temático: "Vive el bosque"	Equipo docente de 1º	Todo el curso

CENTRO: CEIP MAESTRA PLÁCIDA HERRANZ

2º DE PRIMARIA

OBJETIVOS ESPECÍFICOS	ACTUACIONES	RESPONSABLES	TEMPO RALIZACIÓN
Establecer una coordinación vertical con el nivel anterior y posterior.	<ul style="list-style-type: none"> - Propuesta al equipo directivo para realizar apoyos al nivel anterior para una mayor coordinación a nivel metodológico. 	Equipo de nivel	Tercer trimestre
Continuar un cambio metodológico en las áreas de lengua y matemáticas e iniciarlo en el área de Ciencias Sociales, basado en las tendencias educativas y en los proyectos del centro.	<ul style="list-style-type: none"> • Utilizar una metodología manipulativa, atendiendo a la diversidad del alumnado. • Trabajar por rincones. • Dotar de contenido la asamblea. • Trabajar la gestión y conocimiento de las emociones. • Implicarnos activamente en el proyecto STEAM. • Desarrollar el eje temático en las diferentes áreas, actividades y actuaciones. • Partir de pequeños retos que motiven al alumno, despierten curiosidad y ayuden a resolver problemas de la vida cotidiana. 	Equipo de nivel	Todo el curso
Fomentar la educación en la igualdad de género, evitando los sesgos sexistas presentes en la sociedad.	<ul style="list-style-type: none"> • Investigar a mujeres importantes de la historia. • Impulsar la figura femenina en el acceso a diferentes roles de responsabilidad en el aula y en el centro. 	Equipo de nivel	Todo el curso
Establecer una mayor coordinación con los docentes que imparten clase en la misma aula.	<ul style="list-style-type: none"> • Realizar reuniones de mitad de trimestre 	Equipo docente	Todo el curso

3º DE PRIMARIA

OBJETIVOS ESPECÍFICOS	ACTUACIONES	RESPONSABLES	TEMPO RALIZACIÓN
Introducir metodologías manipulativas desde las diferentes áreas.	Rincones de trabajo , actividades relacionadas con el proyecto STEAM	Tutores y especialistas	Todo el curso
Concienciar a los alumnos de la importancia del cuidado del entorno natural y desarrollar hábitos para ello.	Eje temático "Vive el bosque" , proyecto de reciclaje, huerto escolar, experimentos desde el área de C. Naturales siguiendo el método científico.	Tutores y especialistas	Todo el curso

CENTRO: CEIP MAESTRA PLÁCIDA HERRANZ

4º DE PRIMARIA

OBJETIVOS ESPECÍFICOS	ACTUACIONES	RESPONSABLES	TEMPORALIZACIÓN
Refuerzo en las áreas de Lengua y Matemáticas de una manera lúdica y manipulativa.	Trabajo por rincones: Lengua, matemáticas, preguntón, soñar y artístico.	Tutores	Todo el curso
Mejora de las habilidades de memoria, atención y autonomía.	Realización de actividades, dentro del aula, enfocadas a mejorar estas habilidades.	Todos los profesores	Todo el curso
Potenciar el respeto a los demás en las actividades grupales.	Utilización de La Torre de Salfumán y Clasdojo como instrumentos de motivación para conseguir nuestro objetivo.	Todos los profesores	Todo el curso

5º DE PRIMARIA

OBJETIVOS ESPECÍFICOS	ACTUACIONES	RESPONSABLES	TEMPORALIZACIÓN
Fomentar la autonomía, ritmo de trabajo personal y madurez de los alumnos.	Nombrar responsables dentro del aula que se encarguen de diferentes tareas. - Actividades con ordenadores. - Tareas STEAM . - Autoevaluación y coevaluación . - Trabajo colaborativo	Tutores	1º, 2º Y 3º TRIMESTRE
Integrar el eje temático en las distintas áreas	Actividades relacionadas con el bosque y la naturaleza desde todas las áreas. - Incorporar el eje temático a los proyectos del Centro (zumba, STEAM, huerto escolar, Funny&chat....)	Tutores y profesores especialistas	1º, 2º Y 3º TRIMESTRE
Fomentar el plurilingüismo a través del proyecto Erasmus	Colaboración en las actividades consensuadas por el equipo Erasmus+ .	Tutores y profesores especialistas	1º, 2º Y 3º TRIMESTRE
Potenciar un clima positivo que favorezca las relaciones interpersonales	Trabajos cooperativos, actividades colectivas (talleres, salidas extraescolares) y colaborativas (actividades de recreos, talleres, Radio Cole); trabajo con las normas de convivencia del Centro.	Tutores y profesores especialistas	1º, 2º Y 3º TRIMESTRE

6º DE PRIMARIA

OBJETIVOS ESPECÍFICOS	ACTUACIONES	RESPONSABLES	TEMPORALIZACIÓN
Potenciar un clima positivo dentro y fuera del aula que favorezca las relaciones interpersonales	Trabajos cooperativos, actividades colectivas (talleres en el centro, salidas extraescolares) y colaborativas (actividades de recreos, talleres, Radio Cole); trabajo con las normas de convivencia del Centro.	Equipo de profesores de 6º (incluidos Religión y	A lo largo del curso

CENTRO: CEIP MAESTRA PLÁCIDA HERRANZ

		Valores)	
Integrar el eje de interés en las áreas y actividades propuestas por el Centro	Incluir actividades relacionadas con el eje de interés en la programación de todas las áreas; participar en los talleres, efemérides y eventos celebrados en el Centro.	Equipo de profesores de 6º	A lo largo del curso
Crear contenidos para la revista digital del Centro	Enviar periódicamente actividades, fotos y contenido general para la revista digital del Centro.	Equipo de profesores de 6º	A lo largo del curso

OBJETIVOS PROPUESTOS POR EL EQUIPO DE INGLÉS

OBJETIVOS ESPECÍFICOS	ACTUACIONES	RESPONSABLES	TEMPO RALIZAC IÓN
Potenciar la destreza oral en inglés.	Se trabajará durante todo el curso, a través de una sesión semanal de Funny chat en 4º, 5º y 6º y proyecto "Vive el huerto" las destrezas de listening y speaking con los alumnos/as de Primaria.	Profesorado del equipo de inglés.	A lo largo del curso escolar
Dinamizar los recreos con actividades dirigidas a fomentar la lengua inglesa.	Durante los recreos se fomentará la comunicación en lengua inglesa y se prepararán diferentes efemérides (Halloween, día de los Beatles, St Patrick, Easter).	Profesorado del equipo de inglés.	A lo largo del curso escolar.
Continuar el desarrollo del proyecto Erasmus +	Participar activamente en el programa Erasmus+ y poner en marcha las actividades programadas para el curso 2019/2020	Profesorado del equipo de inglés	A lo largo del curso escolar.

OBJETIVOS PROPUESTOS POR EL EQUIPO DE FRANCÉS

OBJETIVOS ESPECÍFICOS	ACTUACIONES	RESPONSABLES	TEMPORALIZACIÓN
Utilizar la lengua francesa en situaciones cotidianas de forma natural.	Celebrar efemérides y actos en los que el francés sea la lengua vehicular (La Vendange, Poisson d'Avril)	Tutor/profesor de lingüística francesa.	A lo largo del curso escolar
Potenciar la presencia del francés en la vida del centro	Elaborar cartelería y mensajes en francés que fomenten el conocimiento del mundo francófono y sus costumbres	Profesores especializados en lengua francesa y que imparten DNL en francés.	A lo largo del curso escolar
Coordinarse con la etapa secundaria obligatoria	Celebrar las jornadas de la Francophonie junto al IES Domínguez Ortiz	Profesores que imparten DNL y lengua francesa.	A lo largo del curso escolar

II.2.- En la prevención, intervención y seguimiento del absentismo escolar

Objetivos	Actuaciones	Responsables	Temporalización	Procedimiento instrumento evaluación
Analizar y controlar las ausencias del alumnado.	<ul style="list-style-type: none"> -Llevar a cabo un control periódico de las ausencias del alumnado y comunicar a las familias las incidencias relevantes. - Vigilar con especial dedicación los casos de ausencias de alumnos en situación social desfavorecida y/o que se encuentran ante una situación de separación o divorcio conflictivo. -Control de entradas y salidas fuera de horario. 	<p>Equipo Directivo</p> <p>Tutores</p>	Anual	<p>Delphos</p> <p>Cuaderno de registro</p>
Derivar y activar el itinerario de intervención cuando surjan situaciones de absentismo.	<ul style="list-style-type: none"> -Cumplimentar hoja de derivación a la PTSC. -Reuniones de coordinación tutor, PTSC y Equipo Directivo para intercambio de información y toma de decisiones sobre actuaciones a llevar a cabo. 	<p>Equipo Directivo</p> <p>Tutores</p> <p>PTSC</p>	Anual	Cuaderno de trabajo
Aplicar todas las fases del protocolo de actuación de absentismo escolar en la comunidad educativa.	<ul style="list-style-type: none"> -Recordar al inicio de curso a los tutores las fases del protocolo de absentismo escolar y asegurar que todo el claustro tiene el documento a través del cuaderno del profesor. -Llevar a cabo “contratos” con la familia y los alumnos absentistas para erradicar las faltas de asistencia y la falta de puntualidad. -Crear espacios y tiempos en los que el alumno adquiera competencias sociales básicas 	<p>PTSC</p> <p>Orient.</p> <p>Jefa de Estudios</p>	<p>Primer Trimestre</p> <p>Anual</p>	<p>Registros</p> <p>Anecdóticos</p>
Transmitir las repercusiones y la importancia de la asistencia escolar a las familias en riesgo social.	<ul style="list-style-type: none"> -Apoyar a los tutores y a las familias en el seguimiento del alumnado absentista de 6º de primaria para asegurar la matriculación en Secundaria. -Llevar a cabo reuniones con familias y tutorías individualizadas con el alumnado absentista. 	<p>PTSC</p> <p>Equipo Directivo</p>	Anual	<p>Hojas de Registro</p> <p>Anecdótico</p>
Favorecer la colaboración para la	<ul style="list-style-type: none"> -Reuniones y reparto de tareas con 	PTSC	Anual	Cuaderno de trabajo

CENTRO: CEIP MAESTRA PLÁCIDA HERRANZ

elaboración conjunta con SS SS de zona del Plan de Intervención Socioeducativo de los casos graves de absentismo escolar.	trabajadoras sociales del Municipio -Coordinación con la Comisión de Absentismo	Equipo Directivo		
Colaborar en las acciones y propuestas municipales que favorezcan la prevención del absentismo escolar.	-Recoger y transmitir la información de las reuniones de la Comisión de Absentismo a los centros educativos. -Canalizar las propuestas de la comunidad educativa en relación al absentismo escolar y trasladarlas a la Comisión de Absentismo. -Asistir y participar en las Comisiones Locales de Absentismo Escolar del Municipio y trasladar a los centros educativos los acuerdos más importantes.	PTSC Equipo Directivo	Anual	Hojas de Registro
Revisar y actualizar el protocolo de actuación en el NCOF	Planificar reuniones de coordinación para la revisión del protocolo de absentismo escolar en el NCOF	PTSC Equipo Directivo	Segundo Trimestre	NCOF

II.3.- En la organización de la participación y la convivencia

Objetivos	Actuaciones	Responsables	Temporalización	Procedimiento instrumento evaluación
Sensibilizar al profesorado del uso cotidiano del documento sobre Normas de Convivencia, Organización y Funcionamiento.	Reuniones colectivas (claustro) encaminadas a sensibilizar y concienciar de los matices de cotidianidad, regularidad y sistematicidad del documento CCC y demás normativa del NCOF.	Equipo Directivo Claustro	Primer Trimestre	Actas de las reuniones.
Revisar el documento sobre Normas fundamentales de Convivencia, organización y funcionamiento del centro y difundirlo entre la comunidad educativa.	Estudio y recensión de las normas fundamentales una vez actualizado el NCOF	Equipo directivo	2º Trimestre	Cuestionario

CENTRO: CEIP MAESTRA PLÁCIDA HERRANZ

<p>Mantener las estructuras ya creadas (Grupos de convivencia) para la autogestión de la convivencia por los propios alumnos.</p>	<ul style="list-style-type: none"> -Reelección de alumnos representantes de los distintos niveles -Realización de reuniones periódicas con los distintos grupos de convivencia. -Formación del alumnado en estrategias de ayuda y mediación entre iguales. 	EOA	Anual	Observación directa de las actas y de las intervenciones.
<p>Utilizar Radio Cole como herramienta dinamizadora de la convivencia positiva en el centro.</p>	<ul style="list-style-type: none"> -Elaborar y transmitir mensajes sobre convivencia positiva. 	EOA (PT) Claustro	Anual	<ul style="list-style-type: none"> -Observación directa de las emisiones. -Cuaderno de registro de las emisiones.
<p>Incentivar la participación de toda la comunidad educativa en la vida del centro.</p>	<ul style="list-style-type: none"> -Sensibilización y motivación del profesorado y de las familias para favorecer la participación de los mismos en la vida escolar (reuniones colectivas). -Ofrecer cauces que favorezcan la participación familiar en las jornadas temáticas y celebración de efemérides (Halloween, Navidad, día del libro, Carnaval, etc). -Implicar a las familias en el desarrollo de algunos proyectos: Radio y Revista digital. -Ofrecer vías y plataformas telemáticas para el intercambio de información. - Continuar con el funcionamiento de la “Factoría de Ideas”, como órgano encargado de dar contenido al eje temático dentro de las programaciones didácticas y de planificar un programa de celebraciones y efemérides. -Ofrecer canales para la participación de la comunidad educativa en la evaluación de las distintas actuaciones que desarrolla el centro. 	Equipo Directivo Claustro	Anual	<ul style="list-style-type: none"> -Observación directa de la participación -Cuestionarios <i>on line</i> -Entrevistas
<p>Desplegar mecanismos y estrategias que mejoren la convivencia de los alumnos en los momentos de entrada y salida del colegio.</p>	<ul style="list-style-type: none"> -Planificación de actuaciones dirigidas a potenciar un clima de convivencia positivo en el centro en momentos educativos no formales (entradas y salidas, recreos, Radio cole, desayunos saludables, deberes de fin de semana, programa deportivo) 	Equipo Directivo EOA Claustro	Anual	<ul style="list-style-type: none"> Observación directa e indirecta. Cuestionarios

CENTRO: CEIP MAESTRA PLÁCIDA HERRANZ

<p>Sensibilizar y concienciar a la comunidad educativa de la importancia de prevenir, detectar e intervenir de forma inmediata ante posibles situaciones de maltrato entre iguales.</p>	<p>Campañas de sensibilización.</p> <p>Mediación entre iguales.</p> <p>Coordinación con otras instituciones del entorno próximo para la puesta en marcha de talleres al alumnado.</p>	<p>Equipo Directivo</p> <p>EOA</p>	<p>Anual</p>	<p>Observación directa e indirecta.</p> <p>Cuestionarios</p>
<p>Sensibilizar y concienciar sobre la importancia de la igualdad y sobre el papel de la mujer en la sociedad como fórmula de prevención de la violencia de género y de cualquier otro tipo de violencia</p>	<p>Diseño y aplicación de un plan de Igualdad y prevención de violencia de género</p> <p>Campañas de sensibilización y difusión.</p> <p>Coordinación con otras instituciones del entorno próximo para la puesta en marcha de talleres al alumnado.</p> <p>Trabajo en valores</p>	<p>Equipo Directivo</p> <p>Claustro</p>		

II.4.- En la coordinación con otros centros, servicios e instituciones

Objetivos	Actuaciones	Responsables	Temporalización	Procedimiento instrumento evaluación
<p>Asistir a reuniones entre los centros educativos de la localidad, para unificar criterios comunes de actuación.</p>	<p>Reuniones de CCP en las que se propongan objetivos comunes que favorezcan el desarrollo de actividades conjuntas en los centros de la localidad.</p> <p>Reuniones entre los centros de la localidad.</p> <p>Realización de documentos comunes entre los centros que afecten decisiones educativas locales.</p> <p>Favorecer la participación del alumnado en las elecciones para el Consejo Escolar Local.</p>	<p>Equipo Directivo</p>	<p>Primer Trimestre</p>	<p>Portfolio</p> <p>Actas de las reuniones</p>
<p>Participar de manera activa y comprometida con el Ayuntamiento de nuestra localidad.</p>	<p>Reuniones con los responsables del Ayuntamiento de nuestra localidad.</p>	<p>Equipo Directivo</p>	<p>Anual</p>	<p>Portfolio</p>
<p>Participar con las direcciones provinciales de Sanidad, Consumo, Medio-Ambiente en actividades que organicen y tengan por objeto el desarrollo de capacidades</p>	<p>Reuniones con las instituciones para trabajar sobre diferentes aspectos: campañas de prevención, actuaciones epidemiológicas, visitas institucionales, obras teatrales,...</p>	<p>Equipo Directivo</p> <p>Claustro</p>	<p>Anual</p>	<p>Portfolio</p>

CENTRO: CEIP MAESTRA PLÁCIDA HERRANZ

y competencias.				
Colaborar con la Concejalía de Educación y Medio-Ambiente	Colaboración en la celebración de fechas conmemorativas, campañas de concienciación ciudadana, revista local y visitas a consorcios y servicios a la comunidad.	Equipo Directivo Claustro	Anual	Observación
Colaborar con los diferentes recursos socioeducativos especializados del entorno inmediato.	Participar en la Mesa Municipal de la Convivencia. Colaborar con los centros de día y residencias de 3ª edad. Facilitar un listado al AYTO- CRUZ ROJA del alumnado susceptible de apoyo escolar y con desventaja socio económica Coordinación con las trabajadoras sociales y las educadoras de familia en los casos que así lo requieren. Facilitar el acceso a diferentes ONG al centro para transmitir su labor social e inculcar valores a los alumnos.	PTSC Orientadora Equipo Directivo	Primer Trimestre	Hoja de registro
Favorecer el adecuado paso entre las etapas de Educación Primaria y Secundaria Obligatoria garantizando la coordinación necesaria entre los distintos profesionales	Reuniones Primaria – secundaria para intercambio de información. Jornadas de Puertas Abiertas para niños y familias.	Orientadora Profesorado 6º	Segundo Trimestre	Hojas de registro
Coordinación entre el profesorado de los programas lingüísticos de Primaria Y Secundaria.	Planificación de actuaciones que permitan intercambios de experiencias entre los alumnos de las diferentes etapas.	Equipo Directivo. Coordinadoras de los Programas Lingüísticos	A lo largo del curso	Memoria Final.
Coordinación con los centros de los distintos países implicados en los Proyectos Erasmus+	Planificación de actuaciones. Intercambio de información (encuestas). Encuentros virtuales. Trasmisiones radiofónicas. Proyecto code.org Reuniones transnacionales	Equipo Directivo. Coordinadora Proyecto. Resto del profesorado.	A lo largo de curso	Actas del grupo de trabajo. Memoria Final.

II.5.- En los planes y programas institucionales de formación y otros que desarrolle el centro

Objetivos	Actuaciones	Responsables	Temporalización	Procedimiento instrumento evaluación
Motivar al profesorado para su participación en cursos, seminarios, Grupos de Trabajo y talleres de formación	Realizar un sondeo sobre las necesidades formativas del profesorado. Información de la oferta realizada por el Centro Regional de Formación del Profesorado, a través de tabloneros de anuncios ubicados en la sala de profesores, de correos electrónicos y de whatsapp.	Coordinadora de Formación	Anual	Hojas de registro
Informar/formar al profesorado sobre aspectos concretos vinculados a la práctica docente	-Planificar y desarrollar sesiones informativas /formativas sobre documentos programáticos, inclusión educativa y alergias e intolerancias alimentarias.	Equipo Directivo EOA Otro profesorado	Anual	Observación Entrevistas
Fomentar el intercambio de experiencias.	Abrir canales para compartir investigaciones y experiencias y difundirlas entre el profesorado (formación en cascada).	Profesores	Anual	En función de las experiencias e investigaciones
Reforzar el papel del programa lingüístico en inglés y de la lengua francesa con recursos docentes y materiales.	Elaboración de blogs de acceso a toda la comunidad educativa.	Profesorado de DNLs	Anual	Análisis de los materiales
Actualizar la oferta del Proyecto Recreos	-Reuniones informativas dirigidas al nuevo profesorado. -Información de la oferta y apertura a nuevas propuestas. -Análisis de la viabilidad de las nuevas propuestas. Ofrecer cauces para su puesta en práctica. -Difusión de las nuevas actividades a la comunidad educativa. -Reuniones de coordinación, seguimiento y evaluación	Equipo Directivo y Profesorado	Primer Trimestre Primer Trimestre Primer Trimestre Tercer Trimestre Anual	Actas de las reuniones Observación Directa Cuestionarios

CENTRO: **CEIP MAESTRA PLÁCIDA HERRANZ**

<p>Sistematizar:</p> <ul style="list-style-type: none"> - Proyecto Música y Atención. -Vive el Huerto -Funny Chat -Biblioteca 	<ul style="list-style-type: none"> -Reuniones informativas/formativas al profesorado. -Planificación de la evaluación inicial, procesual y final del proyecto. -Reuniones de coordinación. -Planificación y gestión de recursos. - Evaluación de los resultados de las actuaciones vinculadas a los proyectos. 	<p>Equipo Directivo y profesorado</p>	<p>Primer Trimestre</p> <p>Anual</p> <p>Trimestral</p> <p>Primer Trimestre</p>	<p>Actas de reuniones</p> <p>Cuestionarios</p> <p>Entrevistas</p> <p>Memoria de Progreso y Memoria Final.</p>
<p>Integrar el Proyecto STEAM dentro de las PPDD y el currículum, convirtiéndolo en auténtico impulsor de nuevas metodologías en el aula y motor del plan de igualdad.</p>	<ul style="list-style-type: none"> Reuniones informativas/formativas y al claustro. Reuniones de coordinación entre el profesorado que participa en el Proyecto en sus diferentes vertientes: Ciencia, Tecnología, Matemáticas y Arte. Potenciar la incorporación de las competencias STEAM en los aprendizajes de los alumnos. Gestión de los recursos organizativos, personales, temporales y espaciales. Evaluación de los resultados de las actuaciones vinculadas a los proyectos. 	<p>Equipo Directivo</p> <p>Profesorado de los Proyectos</p>	<p>A lo largo del curso</p>	<p>Memoria de Progreso y Memoria Final.</p>

II.6.- En los servicios complementarios (transporte, comedor, etc.)

Objetivos	Actuaciones	Responsables	Temporalización	Procedimiento instrumento evaluación
Aplicar la normativa referente al protocolo de acceso al servicio.	Información desde secretaría y administración de los protocolos	Secretaría y administración	anual	Hojas de registro
Organizar los dos turnos de alumnos del servicio de comedor, determinando los espacios donde se desarrollan las actividades y las cuidadoras que estarán a cargo de cada grupo.	-Reuniones del equipo Directivo para la distribución de alumnos en grupos según ratio y cuidadoras a cargo de cada grupo. -Establecer pautas en el comedor complementarias a las del resto de los tiempos escolares. -Entrega de carpetas personalizadas a las monitoras (normativa interna, listados de alumnos, descripción de casos, cuadrantes, protocolos de actuación ante alergias)	Equipo Directivo	Primer Trimestre	Hojas de registros y seguimiento del funcionamiento del servicio.
Organizar los espacios de comida y de ocio.	-Optimizar recursos ante la demanda de solicitudes. - Vertebrar un plan de distribución de espacios que permita atender adecuadamente a los alumnos.	Equipo directivo	Primer Trimestre	Hojas de registro
Informar a los padres sobre temas de interés relacionados con el servicio.	-Generar una base de datos con los correos electrónicos de las familias que hacen uso del servicio para transmitir información vía mail. -Destinar un espacio de la agenda escolar para informar a las familias sobre la normativa de comedor. -Información a la Comisión Interdisciplinar (aprobación de menús, seguimiento del servicio) - Aplicar Normas de Convivencia en Comedor y Aula matinal.	Equipo Directivo	Anual	Cuestionarios /entrevistas
Lograr la colaboración y la vinculación de las familias en la corrección de actitudes contrarias a las normas.	-Reuniones de coordinación E. Directivo y cuidadoras de comedor para intercambio de información sobre actitudes y comportamientos inapropiados en tiempo de comedor. -Reuniones para informar a las familias.	Equipo Directivo	Anual	Hojas de registro de conductas contrarias a la convivencia (en comedor)
Vincular algunas de las actuaciones desarrolladas a través del servicio de comedor con el eje de interés: "VIVE EL BOSQUE".	Coordinación con las monitoras de comedor para establecer cauces y herramientas que favorezcan la adquisición de hábitos saludables desde el servicio de comedor.	Equipo Directivo	Anual	Observación

CENTRO: CEIP MAESTRA PLÁCIDA HERRANZ

CUADRO DE DISTRIBUCIÓN DE USUARIOS DE COMEDOR

MONITORAS	CLASES	ESPACIO DE ESPERA	Alumnos
M ^a Gracia Díaz Romero	COORDINADORA		
M ^a Antonia Moraga Benito	3 AÑOS	39	14
Yolanda Cortés Ajenjo			14
M. Mar Sánchez Escribano			11
Consuelo Moreno Méndez			
Elvira Yolanda Blas Crespo	4 AÑOS	33	14
Raquel Fraguas García			7
			12
M. Ángeles Serrano Honrado	5 AÑOS		29
Silvia del Castillo García			
Paula López López M. José Higuera Íñiguez	1º	SALA DE COLUMNAS	40
Mercedes Carballar Lorenzo	2º	SALA DE COLUMNAS	59
Pilar Calvo Ortega Toribio de Francisco	3º	SALA DE JUEGOS	40
Carmen Gómez García			
	4º	SALÓN DE ACTOS	34
M. Dolores Barruz	5º	BIBLIOTECA	32
Juani Pérez González	6º	AULA APOYO	20
TOTAL USUARIOS DE COMEDOR OCTUBRE 2019			326
COCINERA:	M ^a ANGELES CAVA RODRÍGUEZ		
AYUDANTE DE COCINA	LILIANA CREMEN JIPA		
AYUDANTE DE COCINA	LORENA MARIA SOLINO ZAMORANO		
ASL	NINES LEAL PUA		

AULA MATINAL Y DESAYUNO: MONITORAS		
3 AÑOS E.I.	7	M ^a Angeles Serrano Honrado
4 AÑOS E.I.	11	Silvia del Castillo García
5 AÑOS E.I.	14	Pilar Calvo Ortega
1º E.P.	13	M ^a Mar Sánchez Escribano
2º E.P.	9	
3º E.P.	21	M ^a Gracia Díaz Romero
4º E.P.	10	
5º E.P.	12	M ^a Dolores Barruz García
6º E.P.	8	
PROGR. AYTO	17	
TOTAL	122	

II.7.- En la orientación y las medidas de inclusión educativa

Objetivos	Actuaciones	Responsables	Temporalización	Procedimiento instrumento evaluación
Actualización de los documentos programáticos	<ul style="list-style-type: none"> -Colaboración con el Equipo Directivo en la elaboración de la PGA en los apartados que se vinculan con la inclusión educativa. - Colaboración con el Equipo Directivo en la actualización del NCOF. -Asesoramiento al profesorado en lo relativo a los documentos programáticos de centro (PPDD). - Colaboración en el asesoramiento sobre el apartado de absentismo y situaciones de riesgo. 	<ul style="list-style-type: none"> Equipo Directivo Orientador a Claustro 	A lo largo del curso	Autoevaluación de los procesos y resultados; y metaevaluación de los documentos en sí mismos.
Facilitar la integración del eje temático "VIVE EL BOSQUE" en el desarrollo curricular, en particular, y en la vida del centro, en general.	<ul style="list-style-type: none"> -Colaborar en la planificación, desarrollo y evaluación de actuaciones y actividades que desde las distintas áreas contribuyan al desarrollo competencial teniendo como referente el centro de interés de este curso escolar: "Vive el Bosque". -Planificar y desarrollar actividades concretas vinculadas al proyecto de recreos para favorecer el desarrollo del eje de interés. -Planificación y puesta en marcha del proyecto de Radio Cole con transmisión de contenidos relacionados con el eje de interés, los hábitos saludables, la convivencia y la igualdad. -Colaborar en la decoración del centro. 	<ul style="list-style-type: none"> Equipo Directivo Equipo de Orientación y Apoyo Claustro 	A lo largo del curso	Observación de las actividades, cuestionarios de satisfacción, entrevistas a los profesores implicados.
Evaluar y revisar los Proyectos que desarrolla el centro para tomar decisiones encaminadas a su consolidación y continuidad.	<ul style="list-style-type: none"> -Reuniones de coordinación EOA, responsable del taller de Música y Movimiento y Equipo Directivo, para potenciar la atención a los alumnos con mayores problemas para centrar la atención y manejar el autocontrol. - Reuniones de coordinación EOA, responsables de los talleres de Recreo y Equipo Directivo, potenciando la participación de alumnos con dificultades o carencias en las habilidades sociales. - Coordinar la inclusión educativa, especialmente en lo relativo a la toma de decisiones sobre las medidas a llevar a cabo, gestión de los recursos y evaluación de las medidas. -Integrar dentro del Proyecto Recreos dinámicas encaminadas a los alumnos TEA. 	<ul style="list-style-type: none"> EOA PTSC Equipo Directivo 	A lo largo del curso	<p>Análisis de los resultados de las medidas adoptadas.</p> <p>Memoria Final</p>

<p>Vincular a toda la comunidad educativa en las actuaciones planificadas desde los Proyectos Erasmus+ KA1 y KA2:</p>	<p>Colaborar con el Equipo Directivo y los Equipos de Trabajo de los Proyectos en el desarrollo de las actuaciones vinculadas a los mismos.</p>	<p>Equipo Directivo Equipo de Trabajo proyecto E+</p>	<p>A lo largo del curso</p>	<p>Actas de evaluación del Proyecto. Memoria Final.</p>
<p>Garantizar una inclusión educativa de calidad</p>	<ul style="list-style-type: none"> - Informar y formar a todo el profesorado en los conceptos, principios y medidas de inclusión educativa recogidos en el Decreto 85/2018. - Adoptar medidas organizativas que favorezcan la inclusión de todo el alumnado optimizando los recursos de que dispone el centro y garantizando una respuesta educativa adecuada a los distintos ritmos, estilos de aprendizaje y motivaciones del alumnado. - Favorecer la coordinación, colaboración y cooperación de todos los profesionales que trabajan con el alumno. - Empoderar a las familias en el papel que desempeñan en la evolución del proceso educativo de su hijo/a. - Actualizar protocolos y otros documentos de actuación - Dar visibilidad en distintos rincones y espacios del centro a mensajes de inclusión educativa: respeto a la diversidad, derechos y deberes de todo el alumnado. - Participar en acciones de formación específica (TEA) 	<p>EOA, profesorado, Equipo Directivo</p>	<p>Al inicio de cada trimestre y de forma flexible a lo largo de todo el curso.</p>	<p>Actas de las reuniones de coordinación del EOA Memoria Final.</p>
<p>Diseñar y desarrollar un Plan de Igualdad encaminado a reforzar el papel de la mujer en el campo científico tecnológico.</p>	<p>Participar en la planificación de actuaciones y actividades para desarrollar el Plan de Igualdad.</p>	<p>EOA, Equipo Directivo, coordinadora de igualdad, coordinadora de STEAM</p>	<p>A lo largo del curso</p>	<p>Memoria final de curso</p>

III.- Concreción anual de los aspectos organizativos de carácter general

III.1.- Horario general del centro

III.1.a.- Descripción

El centro permanece abierto desde la 7:30 hasta las 18:30 horas con actividades lectivas y complementarias distribuidas en cuatro tramos diferenciados:

- **Primer tramo: 7,30h – 9,00h. Servicio Complementario de Aula matinal y desayuno.** Este servicio tendrá dos periodos de incorporación de alumnos/as un primer turno a las 7:30h. y otro segundo periodo a las 8:00h. con carácter general.
- **Segundo tramo: 9,00h. – 14,00h. Se desarrolla la actividad académica** en seis sesiones de 45 minutos, tal y como se recoge en el artículo 3 de la orden de 27/07/2015, ajustándonos a lo establecido en el anexo IV de la misma orden para la distribución del horario lectivo de las áreas. La distribución de las sesiones se realiza con 4 sesiones previas al recreo y 2 tras el descanso (12-12,30h)

Los meses de septiembre y junio se desarrollarán 5 sesiones, siendo las tres primeras de 45 minutos y las dos restantes de 40 minutos. La distribución de sesiones en estos periodos será la misma que en el resto del curso eliminando la última sesión, tal y como decidió el claustro en la primera sesión ordinaria. El recreo en estos meses se realizará de 11,10 a 11,40h.

Las dos etapas que se imparten en el centro comparten distribución horaria y tiempo de recreo para una mejor coordinación y para facilitar el tránsito de profesores entre una y otra etapa.

- **Tercer tramo: 14,00h. – 16,00h.: Comedor escolar.** *(Anexionamos organización del servicio en el punto correspondiente).*
- **Cuarto tramo: 16,00h. a 18,30h. Actividades Extraescolares.** *(Adjuntamos fines y relación de las actividades en el apartado correspondiente)*

Tal y como se establece en las Normas de Organización, Convivencia y Funcionamiento de Centro los alumnos que no se incorporen puntualmente al inicio de la jornada o deban salir bajo la responsabilidad de sus progenitores, podrán acceder o salir de sus aulas preferentemente en 2 momentos: Entre la segunda y la tercera sesión (10,30h) y Recreo (12-12,30h). Los alumnos de Primaria accederán por la puerta principal del centro, mientras que los de Infantil lo harán por su



CENTRO: **CEIP MAESTRA PLÁCIDA HERRANZ**

edificio, a excepción de la incorporación a las 10,30h, que lo harán por el edificio principal para ser acompañados por el conserje a sus aulas. Esta norma se aplica se forma flexible, tratando de respetar el derecho del alumno a participar de las clases y permitiendo su incorporación siempre que no altere el desarrollo de las actividades lectivas (en el cambio de clase)

En todos los casos se requerirá un justificante de la ausencia, bien de los especialistas o instituciones responsables, bien de los padres o tutores legales. La salida de los alumnos del centro se efectuará siempre acompañados por adultos responsables (padres o personas por ellos autorizadas), a excepción de aquellos niños cuyos progenitores hayan firmado la autorización para hacerlo solos. Se deja constancia escrita de todos los alumnos que salen o entran fuera de los momentos habituales

III.1.b.- Criterios utilizados para su elaboración

El horario general del centro sigue unos criterios basados en la legislación vigente: Orden de 05/08/2014 y su modificación en la Orden de 27/07/2015, manteniendo la parte no derogada de la Orden de 02/07/2012, especialmente en lo relativo a la organización de la etapa de E. Infantil, y la normativa que rige los programas lingüísticos (Decreto 47/2017 y Orden 27/2018). Además de esta legislación se ha tenido como referencia el Decreto 85/2018 de Inclusión educativa a la hora de establecer los tiempos de refuerzo y apoyo y la distribución de los refuerzos, tanto específicos a cargo del EOA como los ordinarios y extraordinarios desarrollados por el resto del profesorado. La distribución de los tiempos en los que el centro permanece abierto antes y después de la jornada lectiva obligatoria está en función de la demanda de los alumnos que solicitan y participan en la oferta de actividades que el centro propone.

La variable principal para la elaboración de los horarios en el tramo obligatorio parte de la asignación de tutorías a los diferentes profesores especialistas, ya que en función de su perfil se determinan una serie de funciones que modulan la dedicación a la tutoría y por tanto, las áreas que en cada grupo deben ser impartidas por especialistas ajenos a la tutoría. Se establece como requisito mínimo para ser tutor impartir Lengua y Matemáticas en su grupo de referencia, además del criterio de que sea el profesor que más horas se relacione con el grupo.

Para asignar tutorías se analizan los perfiles de los maestros y se ponen en relación de las necesidades del Centro en lo relativo a los proyectos y programas que desarrolla. Tras esta primera toma de contacto se convocan reuniones para que el profesorado haga explícitas sus competencias, intereses y afinidades para desarrollar su labor educativa. Con esta información y respetando las

CENTRO: CEIP MAESTRA PLÁCIDA HERRANZ

continuidades que marca la orden de funcionamiento y el NCOF del centro, se señalan las responsabilidades asociadas a los perfiles y especialidades concretas y finalmente se establecen cargas lectivas con las áreas a impartir, intentando respetar las preferencias siempre y cuando se asegure la atención al alumnado y se mantenga la línea pedagógica para abordar los proyectos y programas que realiza el centro.

En el curso 2019/2020 se establece como eje, a la hora de configurar los horarios, la diferencia que se establece entre Infantil y los niveles que desarrollan el Proyecto Lingüístico de inglés (1º y 2º) y los que continúan desarrollando un proyecto plurilingüe (3º, 4º, 5º y 6º). A esta variable hay que añadir el programa de 2ª lengua extranjera (francés) que computa 1 sesión de 1º a 3º y 2º sesiones de 4º a 6º, condicionando la distribución y peso del área de artística y de inglés y la participación en el pilotaje del área de Educación para igualdad.

La fórmula elegida, consensuada con la administración, será la siguiente:

Programa Bilingüe (Inglés):

E. Infantil:

Nivel	lingüística	DNL
3 años	2 sesiones	LCOR (2), COEN (1)
4 años	2 sesiones	LCOR (2), COEN (1)
5 años	2 sesiones	LCOR (2), COEN (1)

E. Primaria:

Nivel	lingüística	DNL
1º	Inglés: 4 sesiones. Francés: 1 sesión	INGLÉS: CCNN (3) Y MÚSICA (1)
2º	Inglés: 4 sesión Francés: 1 sesión	INGLÉS: CCNN (3) Y MÚSICA (1)

Programa Plurilingüe (Francés-Inglés):

E. Primaria:

Nivel	lingüística	DNL
3º	Inglés: 4 sesión Francés: 1 sesión	INGLÉS: CCSS (3) Y MÚSICA (1) FRANCÉS: CCNN (3) Y PLÁSTICA (1)
4º	Inglés: 3 sesión Francés: 2 sesión	INGLÉS: CCSS (3) Y MÚSICA (1) FRANCÉS CCNN (3) Y PLÁSTICA (1)
5º	Inglés: 3 sesión Francés: 2 sesión	INGLÉS: E. FÍSICA (3) Y MÚSICA (1) FRANCÉS CCNN (3) Y PLÁSTICA (1)
6º	Inglés: 3 sesión Francés: 2 sesión	INGLÉS: E. FÍSICA (3) Y MÚSICA (1) FRANCÉS CCNN (3) Y PLÁSTICA (1)

III.1.c.- Criterios establecidos para la elaboración de los horarios del alumnado y de los agrupamientos

1. E. PRIMARIA.

A la hora de realizar los horarios de cada nivel se prioriza:

- Que el mayor número de sesiones de las áreas instrumentales coincidan con las primeras horas.
- Que el profesor tutor sea el que imparta un mayor número de áreas en su tutoría.
- Generalizar que los tutores que sean docentes de una especialidad o impartan una DNL desarrollen la docencia en su propio nivel de referencia.
- Que el tiempo de lectura diaria se realice con carácter sistemático en las áreas que imparte el tutor.
- Que todos los cursos tengan dos sesiones consecutivas de Lengua y Matemáticas a la semana.
- Que las áreas con dos o tres sesiones semanales se distribuyan a lo largo de la semana y no se concentren.
- Que los grupos de 1º y 2º sean atendidos por su tutor a primeras y últimas horas.
- Priorizar que las DNL de un mismo nivel sean impartidas por un único profesor.
- Desarrollar por parte de profesorado sin competencia lingüística en francés o inglés un programa de inclusión que cubra las necesidades de alumnos con dificultades de aprendizaje.
- Incluir diariamente un tiempo dedicado a la alimentación saludable en los momentos previos al recreo e incorporar la sesión diaria de “Radiocole” en las programaciones.
- Generalizar un sistema de “Fun Friday” en 6º curso.
- Dotar de contenido/perfil a una serie de apoyos y organizarlos dentro de una planificación especializada que contribuyan a desarrollar las competencias básicas de forma lúdica, experimental y significativa: Música y atención, Funny Chat (4º,5º y 6º), Vive el Huerto (1º, 2º y 3º), Biblioteca, STEAM.

2. E. INFANTIL.

- Desarrollar la asamblea en la primera sesión.
- Derivar desde Primaria recursos para ampliar la dotación de apoyos, ya que el único apoyo en plantilla jurídica se transforma en especialista de inglés. Para este curso este recurso suma 2 profesores a media jornada y un profesor a media jornada con perfil de música-inglés (compartido con CEIP Sta. Brígida de El Pozo de Guadalajara)

- Establecer tres sesiones semanales de DNL en inglés dentro del área de Lenguajes: comunicación y representación, especializando éstas en tres ámbitos diferenciados: Música, Tics y Rutinas básicas.
- Priorizar que la especialista de inglés imparta docencia en todas las aulas para conocer todos los grupos y profesores.
- Reforzar con mayor carga horaria en 3 años el área de Conocimiento de sí mismo y autonomía personal.
- Reforzar con mayor carga horaria en 5 años el área de Lenguajes: comunicación y representación, para una adquisición y consolidación adecuada de los prerrequisitos de los procesos lectoescritores.
- Distribuir las especialidades de manera que las primeras sesiones queden cubiertas en caso de ausencias del profesorado.
- Optimizar el uso del aula digital y la utilización de la PDI.
- Establecer una distribución horaria que contemple las peculiaridades de la organización de rutinas: asamblea a 1ª sesión, almuerzo e higiene a 3ª sesión, vuelta a la calma a 5ª sesión y recensión y preparación de la salida a 6ª sesión.
- Centrar los apoyos de 3 años en las primeras sesiones, en la hora previa al recreo (para supervisar almuerzos y alergias) y en la última sesión.
- Establecer la 2ª Y 3ª sesiones como las horas de referencia con la tutora de cada grupo.
- Reforzar la presencia del EOA y la atención a alumnos con dificultades, especialmente alumnos TEA y discapacidades severas, potenciando la integración de un profesor de PT y otro de AL en el equipo de Infantil.

El horario de esta Etapa tendrá un carácter flexible, tanto en la planificación de las actividades en sí mismas como en su temporalización, aunque diariamente se determinará un orden y un espacio para las actividades a realizar, ayudando al niño a tener unas normas y rutinas básicas que poco a poco le ayudarán a adaptarse al horario escolar. Esta flexibilidad también nos servirá para el periodo de adaptación y la incorporación paulatina de los alumnos de Infantil de 3 años al comienzo de su escolaridad.

Siempre que sea posible, la labor de los especialistas se ajustará a la planificación del tutor y se procurará que la distribución de sus sesiones respete esta organización.

PERIODO DE ADAPTACIÓN CURSO 2019-2020
ALUMNOS DE 3 AÑOS

Según Orden de 02/07/2012 de la Consejería de Educación, Cultura y deportes [2012/9758]

El día 5 de septiembre, a las 10:00 horas, tendrá lugar una reunión general para informar sobre los aspectos más relevantes de inicio de curso.

Las **entrevistas individuales** con las familias se realizarán a partir del **jueves, día 5 de septiembre**. Se realizarán en horario matinal. Estas entrevistas son importantes porque suponen el primer contacto familia-tutora.

El día 9 de septiembre es el primer día lectivo. Desde ese día y hasta el día 20 de septiembre (9 días lectivos) el horario se adaptará a la incorporación gradual y progresiva de los alumnos, garantizando la presencia desde la primera jornada de todo el alumnado.

1ª FASE:

Los alumnos de cada una de las tres aulas se distribuirán en tres grupos de 8 niños

(1, 2, 3), que acudirán al colegio en tramos diferenciados.

SUBGRUPO	HORARIO (del 9 al 13 de septiembre)
1 (8 alumnos)	de 9,10 a 10,10 h.
2 (8 alumnos)	de 10,15 a 11,15 h.
3 (8 alumnos)	de 11,45 a 12,45 h.

2º FASE:

El lunes, día 16 de septiembre, no es lectivo ya que es la fiesta local.

Del 17 al 19 de septiembre los alumnos de cada aula se distribuyen en dos subgrupos de 12 alumnos, con el fin de que vayan socializándose en un grupo más numeroso. Estos tres días el horario será el siguiente:

SUBGRUPO	HORARIO (17 al 19 de septiembre)
1 (12 alumnos)	de 9,10 a 10,50 h.
2 (12 alumnos)	de 11,10 a 12,50 h.

3º FASE:

El día **20 de septiembre**, y para facilitar la entrada y salida a los alumnos de tres años se incorporarán todos los alumnos a su aula, **desde las 9:30 de la mañana hasta las 12:30.**

Desde el día 23 de septiembre (LUNES) se incorporarán todos los alumnos a su aula correspondiente en horario de 9 a 12,55 horas, hasta finalizar el mes.

- **EL SERVICIO DE COMEDOR ESCOLAR Y AULA MATINAL COMENZARÁ EL DÍA 23 PARA LOS INSCRITOS EN DICHO SERVICIO.**

3. HORARIO DEL PROFESORADO:

El horario de permanencia del profesorado incluirá 4 sesiones semanales que se distribuirán los lunes, martes, miércoles y jueves en horario de 14 a 15 horas, si bien determinadas sesiones a lo largo del curso podrán acumularse, trasladando ese tiempo para asegurar la permanencia del profesorado por la tarde para atención a las familias (individual o colectivamente) y para tareas de programación, coordinación y formación).

Así mismo, todas las reuniones colectivas de padres se celebrarán en horario de tarde para facilitar la participación y fomentar la asistencia.

Las horas complementarias incluirán las siguientes actividades:

- ✓ Asistencia a las reuniones de Claustro, Consejo Escolar, Reuniones de Equipo de Nivel, Equipo Docente, etc.
- ✓ Asistencia a reuniones de Tutores con Jefatura de Estudios y Orientación.
- ✓ Atención a las familias (lunes de 14 a 15 h y lunes tarde con cita previa).
- ✓ Coordinar y preparar materiales curriculares, programaciones, ...
- ✓ Participación en actividades de formación realizadas en el Centro.

Las sesiones la tarde asegurarán la realización de las siguientes actividades:

- ✓ Reuniones colectivas trimestrales con los padres (tres convocatorias)
- ✓ Atención a familias que no puedan asistir al centro en horario de mañana.
- ✓ Coordinación, programación y preparación de actividades complementarias relacionadas con el eje temático o con efemérides.

4. VIGILANCIA DE RECREOS

Con respecto a la vigilancia de los tiempos de recreo se establecen turnos, tal y como marca la normativa, asegurando la presencia de profesores según ratio de 1/30 en E. Infantil y 1/60 en Primaria.

En E. Infantil vigilarán siempre 8 profesores diariamente, estableciéndose un reparto de zonas y funciones de manera que queden atendidos todos los espacios exteriores e interiores y se asegure una atención tanto a los alumnos que necesiten acudir al servicio como aquellos que necesiten una atención en botiquín. Así mismo, un profesor se encargará de supervisar la entrada y salida de alumnos que ingresan o salen del recinto por citas médicas u otros motivos. Las rotaciones prevén que haya un tutor de cada nivel cada día (Letras A, B y C de los tres niveles distribuidos por días) y se complemente la vigilancia con el resto de profesores hasta alcanzar la ratio exigida.

CENTRO: **CEIP MAESTRA PLÁCIDA HERRANZ**

En E. Primaria se establecen turnos que aseguran la presencia de, al menos, 10 profesores que cumplen cuatro funciones:

✓ Vigilancia de zonas exteriores comunes (pistas, fútbol-sala, baloncesto, aseos y zona filas).	✓ Impartición de talleres (Proyecto <i>recreos</i>)
✓ Vigilancia Rincón de la tranquilidad.	✓ Vigilancia de zonas interiores, botiquín y accesos.

Los profesores de Primaria vigilan dos días por semana, quedando a disposición de la jefatura de estudios para eventualidades, situaciones de riesgo, sustituciones o actuaciones dentro del plan de convivencia. Las zonas abarcan desde los espacios exteriores a los interiores. Los días en los que las condiciones meteorológicas hagan recomendable evitar los espacios desprotegidos se articularán medidas extraordinarias asegurando, al menos, un profesor en cada espacio en el que haya alumnos y cumpliendo la normativa en cuanto a ratios. Durante el primer mes se ha acotado el Rincón de la tranquilidad para los alumnos de primero para facilitar su acceso a la etapa y su relación con alumnos de más edad de forma progresiva.

GRUPOS VIGILANCIA RECREOS PRIMARIA

GRUPO 1	SARA	LUIS MIGUEL	MÓNICA	ISA	LOLI
GRUPO 2	BLANCA	ARANTZA	JOSÉ	MARÍA	SOFÍA
GRUPO 3	CRISTINA	ANTONIO	MAR	ISMAEL	DANI
GRUPO 4	LARA	RAQUEL C	ELENA	RAQUEL F	DIMAS
GRUPO 5	PATRICIA	BEATRIZ	SERGIO	SUSANA	Mª JESÚS

1º T	2º T	3º T
VIE-LUN		
JUE-VIE		
LUN-MAR		
MIE-JUE		
MAR-MIE		
71	59	45

A CADA GRUPO SE LE ASIGNA UN DÍA FIJO DE VIGILANCIA PARA VIGILANCIA INTERIOR Y EXTERIOR. EL DÍA DE VIGILANCIA INTERNA ES EL DÍA SIGUIENTE AL TURNO EXTERIOR.

PROYECTO RECREO

PEDRO	RINCÓN DE LA TRANQUILIDAD	TODOS LOS DÍAS (CALENDARIO APARTE)
Mª JESÚS	PROYECTO RECREOS	TODOS LOS DÍAS (CALENDARIO APARTE)
SOFÍA	AL CORO DE LA PATATA	
Mª JOSÉ	QBP	
AMPARO	QBP	
INMA	LA CASA DE LOS CUENTOS	
DANI	COLE SOSTENIBLE	
LOLI	DEPORPLÁCIDA	
DIMAS		

ZONAS DE VIGILANCIA

PISTAS ARENA	SALAS-PUERTA SALÓN ACTOS
PORCHE	RINCÓN TRANQUILIDAD
BALONCESTO VALLA EXT	BOTIQUÍN-TELÉFONO
FACHADA GIMNASIO	ASEOS - PUERTA COMEDOR
FUTBOL SALA	SALAS-PUERTA SALÓN ACTOS

Proyecto Rincones del RECREO

CEIP. Maestra Plácida Herranz

AZUQUECA DE HENARES (Guadalajara)

LUNES	MARTES	MIÉRCOLES	JUEVES	VIERNES
-------	--------	-----------	--------	---------

1º ABC	RINCÓN TRANQUILIDAD	PISTA 2 (anexa invernadero)	DÍA SIN BALÓN	DÍA SIN BALÓN	PISTA 2 (anexa invernadero)
2º ABC	PISTA 2 (anexa invernadero)	RINCÓN TRANQUILIDAD	PISTA 2 (anexa invernadero)	BA LONCESTO 1	DÍA SIN BALÓN
3º ABCDE	DÍA SIN BALÓN	BA LONCESTO 2	RINCÓN TRANQUILIDAD	PISTA 2 (anexa invernadero)	BALONCE STO 2
4º ABC	FÚTBOL SALA	BA LONCESTO 1	BALONCE STO 1	RINCÓN TRANQUILIDAD	DÍA SIN BALÓN
5º ABC	DÍA SIN BALÓN	FÚTBOL SALA	BALONCE STO 2	BA LONCESTO 2	RINCÓN TRANQUILIDAD
6º ABCD	BALONCESTO 1	DÍA SIN BALÓN	DÍA SIN BALÓN	FÚTBOL SALA	BALONCE STO 1
	RINCÓN TRANQUILIDAD	RINCÓN TRANQUILIDAD	RINCÓN TRANQUILIDAD	RINCÓN TRANQUILIDAD	RINCÓN TRANQUILIDAD

OTRAS ACTIVIDADES	RINCÓN PENSAR	RINCÓN PENSAR	RINCÓN PENSAR	RINCÓN PENSAR	RINCÓN PENSAR
	NEWS!	LA CASA DE LOS CUENTOS	NEWS!	ZUMBA	LA CASA DE LOS CUENTOS
	¿QBP?	¿QBP?	¿QBP?	¿QBP?	¿QBP?
	JUEGOS ALUMNOS AMIGOS	JUEGOS ALUMNOS AMIGOS	JUEGOS ALUMNOS AMIGOS	JUEGOS ALUMNOS AMIGOS	JUEGOS ALUMNOS AMIGOS
PROYECTO DEPORTE	DEPORTE (DANI)		DEPORTE (DIMAS)		DEPORTE (LOLI)

*SE ENTREGARÁN 2 BALONES DE BALONCESTO Y 1 BALÓN DE FÚTBOL POR NIVEL.
 SERÁN CUSTODIADOS DE FORMA CORRELATIVA MES A MES POR CADA AULA COMENZANDO EN LA LETRA A.
 SÓLO PODRÁN USARSE LOS BALONES DEL COLEGIO. NO PUEDEN TRAERSE BALONES DE CASA.

CENTRO: **CEIP MAESTRA PLÁCIDA HERRANZ**

- ✓ Prevalecerá el profesorado que tenga atención directa a alumnos (refuerzo educativo ordinario, proyectos) sobre el profesorado con horario con otras funciones (coordinación, proyectos,...).
- ✓ Se tendrá en cuenta la reiteración en las sustituciones y su relación con el número de sesiones que dispone el profesor sin atención directa.
- ✓ Para ausencias prolongadas sin cubrir se procurará dar la mayor estabilidad posible, especializando si fuera necesario por áreas y responsabilizando de las mismas al menor número posible de profesores.
- ✓ En Educación Infantil, para sustituciones puntuales se seguirá el siguiente protocolo: profesorado de apoyo, religión, inglés, DNL. Se tratará de evitar que pase un número elevado de profesores por el aula. Para las ausencias prolongadas sin cubrir, se intentará dar la mayor estabilidad posible, responsabilizando de las mismas al menor número posible de profesores.

ORGANIZACIÓN:

1. Profesorado del mismo grupo (preferiblemente el tutor).
2. Especialistas de la misma especialidad.
3. Profesorado del mismo nivel.
4. Otro profesorado con horario de atención directa a alumnos.
5. Otro profesorado con horas lectivas sin atención directa a alumnos.
6. PT y AL.
7. Equipo Directivo.
8. Reorganización de grupos, teniendo como criterio principal el rango de edad y la ratio.

6. PERSONAL DEL CENTRO.

La plantilla docente está integrada por:

- ✓ 48 profesores, de cuales 3 tienen contrato de ½ jornada y 3 son docentes de religión con diferentes contratos.
- ✓ Dos orientadoras, una de ellas compagina la orientación con la Jefatura de Estudios y la otra tiene contrato de media jornada.
- ✓ Dos Auxiliares Técnico Educativo.
- ✓ Un PTSC, compartido con el resto de centro de la localidad.
- ✓ Un fisioterapeuta, que acude esporádicamente para atención especializada.
- ✓ 1 Auxiliar Administrativo.
- ✓ 1 Conserje (del Ayuntamiento)

CENTRO: CEIP MAESTRA PLÁCIDA HERRANZ

CICLO	CURSO	PROFESOR	NIF
EDUCACIÓN INFANTIL	I3A	Paloma De Isidro Guijarro	3124988W
	I3B	Laura Santiago Rincón	09033784M
	I3C	Manuela Jimeno Mateo	16794254E
	I4A	Rebeca Pérez Fernández	9005798P
		Rosario Díaz Parras	47088849F
	I4B	Miriam Asensio González	53490993P
	I4C	Laura Carpintero Andrés	3115285F
	I5A	M. Lorenza Serrano Demetrio	3091287H
	I5B	Mª Carmen Olivares Navarro	50951938S
	I5C	Noelia Urbina Chamorro	05699622S
	Esp.	ING: Laura Ortiz Vera	47058444F
		REL: Isabel Alcalá Marqueta	3102353K
		MU: Belén Álvarez Lacasa	4488929Z
		Mercedes Iruela Notario	03122852B
		Beatriz Sánchez Pozo	71229470B

1ªA	Sara Nohales Jiménez	74520448B
1ªB	Blanca Labella Santacatalina	03125198G
1ªC	Cristina Arias Molinero	03126377X
Esp.	ING: Sergio Pérez Llorente	45488639D
2ªA	Mónica Vicente Gutiérrez	03138128D
2ªB	Juan Cruz Castillo López	13188250S
2ªC	ING: Lara Adroher Benítez	75156705L
Esp.	ING: Raquel Fernández Rodríguez	00381459G
3ªA	EF: Mª Dolores Pastor Yélamos	3109682J
3ªB	ING: Arantazu Martínez Sanz	52945970Q
3ªC	Antonio Soriano Rodríguez	04612520P
3ªD	Beatriz Ávila Rodríguez	04610833T
3ªE	Raquel Cabañero Ortega	47093891H
Esp.	FRA: María Marín González	01916845W
Esp.	REL: Susana Saceda García Abad	8985057S

CICLO	CURSO	PROFESOR	NIF
4ªA	FRA: Inmaculada Salgado Mayor	03104431Y	
4ªB	ING: Amparo Blanco Trillo	03111528L	
4ªC	Luis Miguel González Pérez	04606889Z	
Esp.	REL: Ismael Sanz M onge	31115111W	
5ªA	Elena Martín Senén	03104398L	
5ªB	Mar Fernández García	52349928L	
5ªC	José Domingo Rizardos Pérez	09002059C	
Esp.	FRA: Carolina Román Costela	75148011C	
6ªA	Daniel Guerrero García	03107528L	
6ªB	Sofía Piñero Madrona	7543329L	
6ªC	Mª José Hernández Noguero	7559035Q	
6ªD	FRA: Mª Jesús Aguilera Garrido	51914838C	
Esp.	Dimas García-Chicote Cruz	06268253V	

DPTO. ORIENTACIÓN	Or. Amparo Mendoza Espinosa	52971389T
	AL: Mª Isabel Guijarro García	03101017L
	AL: Victoria Villarreal Ujados	03118198V
	PT: Pedro Sanchez Taberné	7018528X
EQUIPO DIRECTIVO	PT: Isabel Sanz Sanz	03117617J
	DIR: Víctor M. López Calvo	3101343T
	J.E.: Esther Luengo Vicente	2650419Z
	SEC: Víctor M. Olmeda Alcántara	70504910C

ATE	Cristina Martínez Peraile	45630480K
PTSC	Esther García-Salamanca San Juan	50182311Z
FISIOTER.	María Manuel Vicente	
CONSERJE	Francisco Yagüe Sanz	52500734Z
AUX.ADMINIS	Juan Manuel Calero Bonilla	52761201Y

CENTRO: CEIP MAESTRA PLÁCIDA HERRANZ

		A	B	C			
1º	6	LEN	SARA NOHALEZ	BLANCA LABELLA	CRISTINA ARIAS		
	6	MAT	SARA NOHALEZ	BLANCA LABELLA	CRISTINA ARIAS		
	3	CCSS	SARA NOHALEZ	BLANCA LABELLA	CRISTINA ARIAS		
	3	CCNN	CRISTINA ARIAS	CRISTINA ARIAS	CRISTINA ARIAS		
	4	ING	SERGIO PÉREZ	SERGIO PÉREZ	SERGIO PÉREZ		
	3	EF	DIMAS GARCÍA	DIMAS GARCÍA	DIMAS GARCÍA		
	1	FRA	INMACULADA SALGADO	INMACULADA SALGADO	INMACULADA SALGADO		
	1	ART	SARA NOHALEZ	BLANCA LABELLA	CRISTINA ARIAS		
2º	6	LEN	MÓNICA VICENTE	JUAN CRUZ	LARA ADROHER		
	6	MAT	MÓNICA VICENTE	JUAN CRUZ	LARA ADROHER		
	3	CCSS	MÓNICA VICENTE	JUAN CRUZ	LARA ADROHER		
	3	CCNN	LARA ADROHER	LARA ADROHER	LARA ADROHER		
	4	ING	RAQUEL FERNÁNDEZ	RAQUEL FERNÁNDEZ	RAQUEL FERNÁNDEZ		
	3	EF	JUAN CRUZ	JUAN CRUZ	JUAN CRUZ		
	1	FRA	MARÍA MARÍN	MARÍA MARÍN	MARÍA MARÍN		
	1	ART	MÓNICA VICENTE	JUAN CRUZ	MÓNICA VICENTE		
3º	6	LEN	LOLI PASTOR	ARANTZA MARTÍNEZ	ANTONIO SORIANO	BEATRIZ ÁVILA	RAQUEL CABAÑERO
	6	MAT	LOLI PASTOR	ARANTZA MARTÍNEZ	ANTONIO SORIANO	BEATRIZ ÁVILA	RAQUEL CABAÑERO
	3	CCSS	RAQUEL CABAÑERO	RAQUEL CABAÑERO	RAQUEL CABAÑERO	RAQUEL CABAÑERO	RAQUEL CABAÑERO
	3	CCNN	MARÍA MARÍN	MARÍA MARÍN	MARÍA MARÍN	MARÍA MARÍN	MARÍA MARÍN
	4	ING	ARANTZA MARTÍNEZ	ARANTZA MARTÍNEZ	LARA ADROHER	ARANTZA MARTÍNEZ	ARANTZA MARTÍNEZ
	3	EF	LOLI PASTOR	LOLI PASTOR	LOLI PASTOR	LOLI PASTOR	LOLI PASTOR
	1	FRA	MARÍA MARÍN	MARÍA MARÍN	MARÍA MARÍN	MARÍA MARÍN	MARÍA MARÍN
	1	ART	MARÍA MARÍN	MARÍA MARÍN	MARÍA MARÍN	MARÍA MARÍN	MARÍA MARÍN
	1	MU	BEATRIZ ÁVILA	BEATRIZ ÁVILA	BEATRIZ ÁVILA	BEATRIZ ÁVILA	BEATRIZ ÁVILA
	4º	6	LEN	INMACULADA SALGADO	AMPARO BLANCO	LUIS M. GONZÁLEZ	
6		MAT	INMACULADA SALGADO	AMPARO BLANCO	LUIS M. GONZÁLEZ		
3		CCSS	LUIS M. GONZÁLEZ	LUIS M. GONZÁLEZ	LUIS M. GONZÁLEZ		
3		CCNN	INMACULADA SALGADO	INMACULADA SALGADO	INMACULADA SALGADO		
3		ING	AMPARO BLANCO	AMPARO BLANCO	AMPARO BLANCO		
3		EF	DANIEL GUERRERO	DANIEL GUERRERO	DANIEL GUERRERO		
2		FRA	CAROLINA ROMÁN	CAROLINA ROMÁN	CAROLINA ROMÁN		
1		ART	CAROLINA ROMÁN	CAROLINA ROMÁN	CAROLINA ROMÁN		
5º	6	LEN	ELENA SENEN	MAR FERNÁNDEZ	JOSÉ D. RIZALDOS		
	6	MAT	ELENA SENEN	MAR FERNÁNDEZ	JOSÉ D. RIZALDOS		
	3	CCSS	ELENA SENEN	MAR FERNÁNDEZ	JOSÉ D. RIZALDOS		
	3	CCNN	CAROLINA ROMÁN	CAROLINA ROMÁN	CAROLINA ROMÁN		
	3	ING	SERGIO PÉREZ	SERGIO PÉREZ	SERGIO PÉREZ		
	3	EF	DIMAS GARCÍA	DIMAS GARCÍA	DIMAS GARCÍA		
	2	FRA	CAROLINA ROMÁN	CAROLINA ROMÁN	CAROLINA ROMÁN		
	1	ART	CAROLINA ROMÁN	CAROLINA ROMÁN	CAROLINA ROMÁN		
6º	6	LEN	DANIEL GUERRERO	SOFÍA PINERO	Mª JOSÉ HERNÁNDEZ	Mª JOSÉ HERNÁNDEZ	Mª JOSÉ HERNÁNDEZ
	6	MAT	DANIEL GUERRERO	SOFÍA PINERO	Mª JOSÉ HERNÁNDEZ	Mª JOSÉ HERNÁNDEZ	Mª JOSÉ HERNÁNDEZ
	3	CCSS	DANIEL GUERRERO	SOFÍA PINERO	Mª JOSÉ HERNÁNDEZ	JOSÉ D. RIZALDOS	JOSÉ D. RIZALDOS
	3	CCNN	Mª JOSÉ HERNÁNDEZ	Mª JOSÉ HERNÁNDEZ	Mª JOSÉ HERNÁNDEZ	Mª JOSÉ HERNÁNDEZ	Mª JOSÉ HERNÁNDEZ
	3	ING	RAQUEL FERNÁNDEZ	RAQUEL FERNÁNDEZ	RAQUEL FERNÁNDEZ	RAQUEL FERNÁNDEZ	RAQUEL FERNÁNDEZ
	3	EF	DIMAS GARCÍA	DIMAS GARCÍA	DIMAS GARCÍA	DIMAS GARCÍA	DIMAS GARCÍA
	2	FRA	VÍCTOR OLMEDA	VÍCTOR OLMEDA	VÍCTOR OLMEDA	VÍCTOR OLMEDA	VÍCTOR OLMEDA
	1	ART	Mª JOSÉ HERNÁNDEZ	Mª JOSÉ HERNÁNDEZ	Mª JOSÉ HERNÁNDEZ	Mª JOSÉ HERNÁNDEZ	Mª JOSÉ HERNÁNDEZ

CENTRO: **CEIP MAESTRA PLÁCIDA HERRANZ**

7. ASIGNACIÓN DE CURSOS, ÁREAS Y ACTIVIDADES DOCENTES.

Se realizará atendiendo a los siguientes criterios:

- De forma general, la elección de curso se realizará respetando el orden de antigüedad, pero primando criterios de estabilidad e idoneidad.
- Los proyectos y programas que desarrolla el centro serán determinantes para la asignación de tutorías y condicionarán el resto de elecciones.
- Se impulsará la incorporación y permanencia en 1º y 2º de E. Primaria de profesorado definitivo.
- El centro reservará un número no determinado de tutorías para ser ocupadas en función de las necesidades y perfiles de la plantilla en cada curso escolar. La especialidad con la que llegaron al centro y la habilitación en otras especialidades diferentes a aquella por la que accedieron al destino se tendrá en cuenta para la asignación de estos puestos.
- Los maestros definitivos elegirán en primer lugar atendiendo a su antigüedad en el centro y en función de la labor docente que van a desempeñar y no sólo de su especialidad. A continuación, elegirá el profesorado provisional y posteriormente el profesorado interino por orden de antigüedad.
- Para la asignación del profesorado para los puestos de tutoría y apoyo de E. Infantil se tendrán en cuenta, además, los perfiles de los maestros y los proyectos del centro.
- Para la asignación del profesorado a los equipos de nivel se tendrá en cuenta el peso de su docencia en el nivel y que todos los niveles cuenten con un número similar de componentes.
- El profesorado especialista en lengua extranjera (francés e inglés) podrá compartir etapas de Infantil y Primaria para cubrir las necesidades horarias.
- El mismo tutor no podrá permanecer con el mismo grupo de alumnos más de dos cursos.
- Se garantizará que el tutor permanezca con el mismo grupo de alumnos en 5º y 6º (siempre que el profesorado continúe en el centro y sea viable organizativamente)
- El equipo directivo impartirá, de manera preferente, docencia en el tercer ciclo y apoyos en Infantil y se le asignará tutoría sólo si es estrictamente necesario.

8. PLAN DE INCLUSIÓN EDUCATIVA

El Plan de Inclusión es gestionado por la Jefatura de Estudios en colaboración con el equipo de Orientación, buscando en todo momento la optimización de los recursos y dirigirlos donde realmente sea necesario.

CENTRO: **CEIP MAESTRA PLÁCIDA HERRANZ**

Los equipos docentes, tras la evaluación inicial, han recogido sus necesidades y la comisión ha estudiado la viabilidad de las propuestas según modelo establecido.

Los criterios para organizar los refuerzos ordinarios en función de las priorizaciones son:

- Apoyo al alumnado de 3 años, en especial en las primeras semanas de curso.
- Gestión eficaz de los recursos del EOA, en especial en lo relativo a ACNEE y específicamente a niños con espectro autista y discapacidades severas.
- Apoyo en las áreas instrumentales en los grupos de 1º y 2º de Educación Primaria. A ser posible se organizarán en talleres por nivel de madurez y afinidad en las dificultades.
- Diseño de un plan horario para realizar refuerzos y talleres de aprendizaje fuera del aula en 1º, 2º y 3º de forma que puedan atenderse a alumnos con perfiles similares de varios grupos del nivel.
- Dotación de recursos para los grupos donde se hayan localizado alumnos con buenas y altas capacidades.
- Refuerzo educativo individualizado destinado a la inmersión lingüística para alumnos con desconocimiento del castellano.
- Se realizarán desdobles vinculados al proyecto Música y Atención, para trabajar en pequeño grupo: la atención, la concentración, la orientación espacial, la memorización, la lateralidad, la relajación y la empatía.
- Se realizará una organización especial vinculada al proyecto La Aventura de la Lectura desde el que en pequeños grupos se trabajará la comprensión y expresión oral y escrita en la Biblioteca y el préstamo de libros.
- Se vertebrarán desdobles en inglés de los niveles de 4º, 5º y 6º dentro del proyecto Funny Chat para profundizar en destrezas comunicativas y situaciones cotidianas.
- Se desarrollará el proyecto de Huerto escolar vinculado al proyecto de inglés y al área de Ciencias Naturales en 1º, 2º y 3º.

9. AGRUPAMIENTOS

A) INICIALES Y ORDINARIOS

Para el agrupamiento de los alumnos por aulas tanto en el primer curso de educación Infantil como en su incorporación a lo largo de las dos etapas, se tendrán en cuenta los siguientes aspectos intentando aplicarlos de forma equilibrada:

CENTRO: CEIP MAESTRA PLÁCIDA HERRANZ

- Fecha de nacimiento, formando grupos heterogéneos y repartiéndose de forma equilibrada niños y niñas nacidos a lo largo del año.
- Equilibrio numérico, tanto de forma global como en niños y niñas.
- Alumnos con Necesidades Específicas de Apoyo Educativo:
 - *Alumnos con Necesidades Educativas Especiales.*
 - *Número de alumnos de incorporación tardía.*
 - *Casos, tipología y gravedad de alergias e intolerancias.*
 - *Número de alumnos en situación de compensación educativa.*
 - *Alumnos con necesidades específicas en uno o más dominios y que requieran apoyo educativo específico de AL o PT.*
 - *Alumnos que requieran refuerzo educativo ordinario por presentar ritmo de aprendizaje lento y que, sin embargo, no den lugar a Necesidades Específicas de Apoyo Educativo.*
 - *Alumnos que presenten inadaptación escolar por incumplimiento de normas, escasas habilidades sociales, absentismo, hábitos de higiene y actitudes negativas e inadecuadas hacia compañeros y/o profesores.*
- Número de alumnos que hayan permanecido más de un año en el mismo curso.
- Nombre y apellidos (evitando coincidencia en los mismos).
- Con carácter general y siempre que la disposición de grupos lo permita, los hermanos y los primos asistirán a grupos diferentes.
- Los alumnos de nueva incorporación a lo largo del curso serán escolarizados en el grupo menos numeroso que le corresponda. En caso de igualdad, prevalecerá el criterio del equipo directivo una vez escuchado al equipo de nivel y al equipo de orientación.
- Los agrupamientos se revisarán de forma ordinaria al final de cada curso y se asignarán los repetidores de forma objetiva y compensada teniendo en cuenta el criterio del equipo docente de partida y de acogida.

B) EN 1º Y 5º DE PRIMARIA.

Con carácter general se realizarán dos reagrupamientos a lo largo de la escolarización en este centro:

- a) En el paso de Educación Infantil 5 años a 1º de E. Primaria.
- b) En el paso de 4º de E. Primaria a 5º de E. Primaria.

Tras realizar un análisis exhaustivo de la evolución de los grupos y teniendo como prisma la primera adscripción en tres años, ejecutada sin datos firmes, se plantean unos reagrupamientos para obtener grupos heterogéneos y mejorar su disposición hacia el aprendizaje. Dado que la base filosófica de nuestro centro se fundamenta en la INCLUSIÓN EDUCATIVA, no podemos obviar que para lograrla es necesaria la creación de este tipo de grupos diversos y equilibrados desde un punto de vista interno, pero equiparables entre sí. Para la realización de estos reagrupamientos se

CENTRO: CEIP MAESTRA PLÁCIDA HERRANZ

valorarán las destrezas cognitivas/lingüísticas, las destrezas actitudinales y las destrezas emocionales/sociales de los alumnos y alumnas, analizando:

- Niveles, ritmos y estilos de aprendizaje.
- Intereses.
- Grados de motivación.
- Niveles de creatividad.
- Modelos de conducta.
- Niveles de competencia.

Ahora bien, para conseguir que esta inclusión educativa sea de calidad, es fundamental que en la formación de estos grupos se atiendan razones que favorezcan no sólo el aprendizaje sino también el desarrollo personal y social de los alumnos. Esto supone que en las distintas aulas contaremos con alumnos que presentan diferentes grados en los ámbitos referidos.

Con la reagrupación se persiguen los siguientes objetivos:

- Conocer no sólo a los compañeros de su grupo de referencia sino también a aquellos que pertenecen a las otras aulas del mismo nivel.
- Adquirir habilidades sociales.
- Potenciar su autonomía.
- Hacer del aula un lugar lo más parecido al mundo real con sus cambios variables y desequilibrios.
- Favorecer la integración a través de las relaciones con alumnos de distintas etnias, culturas, etc, y con aquellos alumnos que presentan NEE.
- Mejorar la capacidad para resolver problemas.
- Manejar distintos estilos de cooperación y diálogo, así como de respeto y sensibilidad hacia el compañero.
- Favorecer el desarrollo de las habilidades comunicativas y de la capacidad emocional.
- Crear canales de conocimiento permanente entre el alumnado.
- Desarrollar actitudes de interés y respeto por el otro.

En definitiva, la reagrupación favorece la socialización de nuestros alumnos gracias a la adquisición de capacidades y habilidades que les ayudarán a integrarse en la sociedad de forma activa y participativa.

CENTRO: CEIP MAESTRA PLÁCIDA HERRANZ

HORARIOS DE EDUCACIÓN PRIMARIA

1ªA

HORA	LUNES	MARTES	MER	JUEVES	VIERNES
9 a 9,45	LEN	ING	LEN	MAT	LEN
9,45 a 10,30	MAT	CS	CS	MAT	LEN
10,30 a 11,15	EF	CN	EF	LEN	CN
11,15 a 12,00	REL	EF	REL	MU	ING
12,30 a 13,15	ING	MAT	FRA	CN	MAT
13,15 a 14	ART	LEN	MAT	ING	CS

SARA

HORA	LUNES	MARTES	MER	JUEVES	VIERNES
9 a 9,45	LEN	ap LEN 1C	LEN	MAT	LEN
9,45 a 10,30	MAT	CS	CS	MAT	LEN
10,30 a 11,15	1ªC	ap LEN 1B	ap LEN 1C	LEN	ap MAT 1B
11,15 a 12,00	VAL1ªAC	ap 2ª	VAL1ªAC	COOR	ap MAT 1B
12,30 a 13,15	ap LEN 1B	MAT	ap 2ª	1ªA	MAT
13,15 a 14	ART	LEN	MAT	1ªC	CS

2ªA

HORA	LUNES	MARTES	MER	JUEVES	VIERNES
9 a 9,45	CS	MAT	ING	FRA	LEN
9,45 a 10,30	MAT	MAT	MAT	LEN	CS
10,30 a 11,15	CN	LEN	REL	MAT	MAT
11,15 a 12,00	MU	REL	CN	EF	ING
12,30 a 13,15	EF	ING	LEN	CS	CN
13,15 a 14	LEN	ART	LEN	ING	EF

MÓNICA

HORA	LUNES	MARTES	MER	JUEVES	VIERNES
9 a 9,45	CS	MAT	ST 5ªA	2ªC	LEN
9,45 a 10,30	MAT	MAT	MAT	LEN	CS
10,30 a 11,15	ST 6ªA	LEN	VAL 2ªAC	MAT	MAT
11,15 a 12,00	ST 6ªB	VAL 2ªAC	ST 6ªD	ST 5ªB	ST 5ªC
12,30 a 13,15	ST 6ªC	COOR	LEN	CS	2ªB
13,15 a 14	LEN	ART	LEN	COOR	ART

1ªB

HORA	LUNES	MARTES	MER	JUEVES	VIERNES
9 a 9,45	MAT	LEN	CN	MAT	LEN
9,45 a 10,30	ING	EF	ING	LEN	CS
10,30 a 11,15	CS	MAT	MAT	CN	MAT
11,15 a 12,00	REL	FRA	REL	ING	MAT
12,30 a 13,15	LEN	ING	MU	EF	EF
13,15 a 14	LEN	CN	LEN	CS	ART

BLANCA

HORA	LUNES	MARTES	MER	JUEVES	VIERNES
9 a 9,45	MAT	LEN	ap 1ªB	MAT	LEN
9,45 a 10,30	ap MAT 1A	ap 1ªB	ap 1ªB	LEN	CS
10,30 a 11,15	CS	MAT	MAT	ap LEN 1A	MAT
11,15 a 12,00	VAL1ªBC	ap 1ªB	VAL1ªBC	ap MAT 1C	MAT
12,30 a 13,15	LEN	ap MAT 1A	1ªB	ap 1ªB	ap MAT 1C
13,15 a 14	LEN	ap LEN 1A	LEN	CS	ART

2ªB

HORA	LUNES	MARTES	MER	JUEVES	VIERNES
9 a 9,45	FRA	MAT	MAT	LEN	LEN
9,45 a 10,30	LEN	MAT	ING	MAT	LEN
10,30 a 11,15	CS	CN	REL	MU	MAT
11,15 a 12,00	CN	REL	CS	ING	EF
12,30 a 13,15	ING	EF	LEN	CN	CS
13,15 a 14	MAT	LEN	EF	ART	ING

JUAN

HORA	LUNES	MARTES	MER	JUEVES	VIERNES
9 a 9,45	DECO 2ªA	MAT	MAT	LEN	LEN
9,45 a 10,30	LEN	MAT	DECO 2ªC	MAT	LEN
10,30 a 11,15	CS	EF 2ªC	VAL 2ªBC	DECO 2ªA	MAT
11,15 a 12,00	EF 2ªC	VAL 2ªBC	CS	EF 2ªA	EF
12,30 a 13,15	EF 2ªA	EF	LEN	EF 2ªC	CS
13,15 a 14	MAT	LEN	EF	ART	EF 2ªA

1ªC

HORA	LUNES	MARTES	MER	JUEVES	VIERNES
9 a 9,45	MAT	LEN	ING	LEN	LEN
9,45 a 10,30	CS	LEN	MAT	CN	CN
10,30 a 11,15	FRA	EF	LEN	EF	ING
11,15 a 12,00	REL	MU	REL	MAT	MAT
12,30 a 13,15	CN	MAT	EF	ING	MAT
13,15 a 14	LEN	ING	CS	CS	ART

CRISTINA

HORA	LUNES	MARTES	MER	JUEVES	VIERNES
9 a 9,45	MAT	LEN	CN 1ªB	LEN	LEN
9,45 a 10,30	CS	LEN	MAT	CN	CN
10,30 a 11,15	ap 4ªC	CN 1ªA	LEN	CN 1ªB	CN 1ªA
11,15 a 12,00	3ªE	3ªC	ap 4ªC	MAT	MAT
12,30 a 13,15	CN	MAT	ap 4ªC	CN 1ªA	MAT
13,15 a 14	LEN	CN 1ªB	CS	CS	ART

2ªC

HORA	LUNES	MARTES	MER	JUEVES	VIERNES
9 a 9,45	MAT	LEN	MAT	MAT	MAT
9,45 a 10,30	LEN	LEN	MAT	ING	CN
10,30 a 11,15	FRA	EF	REL	CN	ING
11,15 a 12,00	EF	REL	ING	CS	LEN
12,30 a 13,15	CS	CN	LEN	EF	MU
13,15 a 14	ING	MAT	CS	LEN	ART

LARA

HORA	LUNES	MARTES	MER	JUEVES	VIERNES
9 a 9,45	MAT	LEN	MAT	MAT	MAT
9,45 a 10,30	LEN	LEN	MAT	ING 3ªC	CN
10,30 a 11,15	CN 2ªA	CN 2ªB	ING 3ªC	CN	ING 3ªC
11,15 a 12,00	CN 2ªB	COOR	CN 2ªA	CS	LEN
12,30 a 13,15	CS	CN	LEN	CN 2ªB	CN 2ªA
13,15 a 14	ING 3ªC	MAT	CS	LEN	ap 2ªC

CENTRO: CEIP MAESTRA PLÁCIDA HERRANZ

3ªA

HORA	LUNES	MARTES	MIÉR	JUEVES	VIERNES
9 a 9,45	LEN	LBN	MAT	MAT	LEN
9,45 a 10,30	ING	LBN	LEN	MAT	CS
10,30 a 11,15	REL	ON	ON	CS	MAT
11,15 a 12,00	MAT	EF	ING	ING	EF
12,30 a 13,15	MU	MAT	REL	LEN	FRA
13,15 a 14	CS	ING	EF	ON	ART

LOLI

HORA	LUNES	MARTES	MIÉR	JUEVES	VIERNES
9 a 9,45	LEN	LBN	MAT	MAT	LEN
9,45 a 10,30	EF 3ªB	LBN	LEN	MAT	EF 3ªE
10,30 a 11,15	ap 3ª	ap 3ªC	EF 3ªD	EF 3ªE	MAT
11,15 a 12,00	MAT	EF	EF 3ªB	EF 3ªD	EF
12,30 a 13,15	EF 3ªD	MAT	ap 3ª	LEN	EF 3ªB
13,15 a 14	EF 3ªE	EF 3ªC	EF	EF 3ªC	EF 3ªC

4ªA

HORA	LUNES	MARTES	MIÉR	JUEVES	VIERNES
9 a 9,45	MAT	LBN	FRA	ING	MAT
9,45 a 10,30	REL	FRA	MAT	CS	MAT
10,30 a 11,15	MU	ON	CS	MAT	ING
11,15 a 12,00	ING	EF	LEN	ON	LEN
12,30 a 13,15	LEN	MAT	EF	LEN	ON
13,15 a 14	EF	CS	REL	LEN	ART

INMA

HORA	LUNES	MARTES	MIÉR	JUEVES	VIERNES
9 a 9,45	MAT	LBN	DNL	CN4ªB	MAT
9,45 a 10,30	VAL 4ªAB	ap ST 4ªC	MAT	CN4ªC	MAT
10,30 a 11,15	FRA 1ªC	ON	CN4ªC	MAT	CN 4ªB
11,15 a 12,00	CN 4ªB	FRA 1ªB	LEN	ON	LEN
12,30 a 13,15	LEN	MAT	FRA 1ªA	LEN	ON
13,15 a 14	COOR	CN4ªC	VAL 4ªAB	LEN	4ªB

3ªB

HORA	LUNES	MARTES	MIÉR	JUEVES	VIERNES
9 a 9,45	LEN	LEN	LBN	LEN	ING
9,45 a 10,30	EF	MAT	LBN	MAT	ON
10,30 a 11,15	REL	ING	ING	FRA	LEN
11,15 a 12,00	ON	CS	EF	ART	MAT
12,30 a 13,15	MAT	MU	REL	CS	EF
13,15 a 14	MAT	ON	MAT	ING	CS

ARANTZA

HORA	LUNES	MARTES	MIÉR	JUEVES	VIERNES
9 a 9,45	LEN	LEN	LEN	LEN	ING
9,45 a 10,30	ING 3ªA	MAT	LEN	MAT	ap 3ªC
10,30 a 11,15	ING 3ªE	ING	ING	ING 3ªD	LEN
11,15 a 12,00	ING 3ªD	ING 3ªE	ING 3ªA	ING 3ªA	MAT
12,30 a 13,15	MAT	ING 3ªD	ap 3ª	ING 3ªE	ING 3ªD
13,15 a 14	MAT	ING 3ªA	MAT	ING	ING 3ªE

4ªB

HORA	LUNES	MARTES	MIÉR	JUEVES	VIERNES
9 a 9,45	LEN	LEN	ING	ON	FRA
9,45 a 10,30	REL	LEN	MU	MAT	EF
10,30 a 11,15	MAT	MAT	MAT	LEN	ON
11,15 a 12,00	ON	CS	MAT	ART	MAT
12,30 a 13,15	FRA	ING	LEN	EF	CS
13,15 a 14	CS	EF	REL	ING	LEN

AMPARO

HORA	LUNES	MARTES	MIÉR	JUEVES	VIERNES
9 a 9,45	LEN	LEN	ING	ING 4ªA	Fch 6ªC
9,45 a 10,30	Fch 6ªD	LEN	3ªB	MAT	Fch 6ªA
10,30 a 11,15	MAT	MAT	MAT	LEN	ING 4ªA
11,15 a 12,00	ING 4ªA	ING 4ªC	MAT	4ªA	MAT
12,30 a 13,15	4ªC	ING	LEN	ING 4ªC	ING 4ªC
13,15 a 14	COOR	COOR	Fch 6ªB	ING	LEN

3ªC

HORA	LUNES	MARTES	MIÉR	JUEVES	VIERNES
9 a 9,45	LEN	FRA	CS	MAT	MAT
9,45 a 10,30	ON	ART	LEN	ING	MAT
10,30 a 11,15	REL	LEN	ING	LEN	ING
11,15 a 12,00	MAT	MAT	ON	LEN	MU
12,30 a 13,15	CS	CS	REL	ON	LEN
13,15 a 14	ING	EF	MAT	EF	EF

ANTONIO

HORA	LUNES	MARTES	MIÉR	JUEVES	VIERNES
9 a 9,45	LEN	ap 3ª	ap 3ª	MAT	MAT
9,45 a 10,30	ap 3ªE	ART	LEN	ap 3ª	MAT
10,30 a 11,15	VAL 3ªCD	LEN	ap 3ªE	LEN	ap 3ª
11,15 a 12,00	MAT	MAT	ap 3ªD	LEN	ap 3ªA
12,30 a 13,15	ap 3ªB	DECO 2ªC	VAL 3ªCD	ap 3ªA	LEN
13,15 a 14	COOR	DECO 1ªB	MAT	ap 3ªB	ap 3ªD

4ªC

HORA	LUNES	MARTES	MIÉR	JUEVES	VIERNES
9 a 9,45	LEN	LEN	MAT	LEN	EF
9,45 a 10,30	REL	MAT	FRA	ON	MAT
10,30 a 11,15	MAT	FRA	ON	MAT	MU
11,15 a 12,00	EF	ING	LEN	MAT	CS
12,30 a 13,15	CS	EF	LEN	ING	ING
13,15 a 14	ART	ON	REL	CS	LEN

LUIS MIGUEL

HORA	LUNES	MARTES	MIÉR	JUEVES	VIERNES
9 a 9,45	LEN	LEN	MAT	LEN	ST 4ªA
9,45 a 10,30	VAL 4ªCB	MAT	DNL	CS 4ªA	MAT
10,30 a 11,15	MAT	ST 4ªB	CS 4ªA	MAT	Fch 4ªA
11,15 a 12,00	3ªA	CS 4ªB	LEN	MAT	CS
12,30 a 13,15	CS	Fch 4ªB	LEN	Fch 4ªC	CS 4ªB
13,15 a 14	CS 4ªB	CS 4ªA	VAL 4ªCB	CS	LEN

3ªD

HORA	LUNES	MARTES	MIÉR	JUEVES	VIERNES
9 a 9,45	LEN	MAT	LEN	MAT	CS
9,45 a 10,30	MAT	MAT	ON	CS	MAT
10,30 a 11,15	REL	LBN	EF	ING	FRA
11,15 a 12,00	ING	ON	MAT	EF	ART
12,30 a 13,15	EF	ING	REL	LEN	ING
13,15 a 14	ON	MU	CS	LEN	LEN

BEATRIZ

HORA	LUNES	MARTES	MIÉR	JUEVES	VIERNES
9 a 9,45	LEN	MAT	LEN	MAT	
9,45 a 10,30	MAT	MAT	MU 4ªB	MU 3ªE	MAT
10,30 a 11,15	MU 4ªA	LBN	MU 5ªB	MU 2ªB	MU 4ªC
11,15 a 12,00	MU 2ªA	MU 1ªC	MAT	MU 1ªA	MU 3ªC
12,30 a 13,15	MU 3ªA	MU 3ªB	MU 1ªB	LEN	MU 2ªC
13,15 a 14	MU 5ªA	MU	MU 5ªC	LEN	LEN

3ªE

HORA	LUNES	MARTES	MIÉR	JUEVES	VIERNES
9 a 9,45	LEN	LEN	FRA	LEN	ON
9,45 a 10,30	LEN	CS	REL	MU	EF
10,30 a 11,15	ING	REL	MAT	EF	MAT
11,15 a 12,00	MAT	ING	MAT	MAT	LEN
12,30 a 13,15	ON	ON	LEN	ING	CS
13,15 a 14	EF	MAT	ART	CS	ING

RAQUEL

HORA	LUNES	MARTES	MIÉR	JUEVES	VIERNES
9 a 9,45	LEN	LEN	CS 3ªC	LEN	CS 3ªD
9,45 a 10,30	LEN	CS	VAL 3ªE	CS 3ªD	CS 3ªA
10,30 a 11,15	DNL	VAL 3ªE	MAT	CS 3ªA	MAT
11,15 a 12,00	MAT	CS 3ªB	MAT	MAT	LEN
12,30 a 13,15	CS 3ªC	CS 3ªC	LEN	CS 3ªB	CS
13,15 a 14	CS 3ªA	MAT	CS 3ªD	CS	CS 3ªB

CENTRO: CEIP MAESTRA PLÁCIDA HERRANZ

5ªA

HORA	LUNES	MARTES	MIER	JUEVES	VIERNES
9 a 9,45	EF	LEN	MAT	FRA	MAT
9,45 a 10,30	LEN	LEN	LEN	EF	LEN
10,30 a 11,15	ING	MAT	ING	MAT	CN
11,15 a 12,00	MAT	CN	CS	MAT	ART
12,30 a 13,15	REL	CS	CN	LEN	ING
13,15 a 14	MJ	REL	FRA	CS	EF

5ªB

HORA	LUNES	MARTES	MIER	JUEVES	VIERNES
9 a 9,45	LEN	LEN	EF	ING	ING
9,45 a 10,30	MAT	ING	MAT	LEN	CN
10,30 a 11,15	FRA	CS	MJ	MAT	EF
11,15 a 12,00	CN	MAT	CS	MAT	MAT
12,30 a 13,15	REL	CN	LEN	FRA	LEN
13,15 a 14	EF	REL	LEN	ART	CS

5ªC

HORA	LUNES	MARTES	MIER	JUEVES	VIERNES
9 a 9,45	LEN	CN	LEN	EF	LEN
9,45 a 10,30	EF	LEN	MAT	CN	ING
10,30 a 11,15	MAT	MAT	FRA	FRA	MAT
11,15 a 12,00	CS	ING	ART	MAT	MAT
12,30 a 13,15	REL	EF	CS	LEN	CN
13,15 a 14	ING	REL	MJ	LEN	CS

ELENA

HORA	LUNES	MARTES	MIER	JUEVES	VIERNES
9 a 9,45	ap 2°C	LEN	MAT	ap 2°C	MAT
9,45 a 10,30	LEN	LEN	LEN	ap 2ªA	LEN
10,30 a 11,15	VAL 3ªB	MAT	ap 6ªA	MAT	ap 2ªA
11,15 a 12,00	MAT	ap 5ªB	CS	MAT	ap 2°C
12,30 a 13,15	VAL 5ªC	CS	VAL 3ªB	LEN	ap 5ªB
13,15 a 14	ap 2ªA	VAL 5ªC	ap 5ªB	CS	ap 6ªA

MAR

HORA	LUNES	MARTES	MIER	JUEVES	VIERNES
9 a 9,45	LEN	LEN	ap 5°C	ap 2ªB	ap 5°C
9,45 a 10,30	MAT	ap 2ªB	MAT	LEN	ap 4ªA
10,30 a 11,15	ap 5°C	CS	ap 6ªD	MAT	ap 2ªB
11,15 a 12,00	ap 6ªD	MAT	CS	MAT	MAT
12,30 a 13,15	VAL 5ªB	VAL 6ªC	LEN	ap 4ªA	LEN
13,15 a 14	VAL 6ªC	VAL 5ªB	LEN	ap 4ªA	CS

JOSE

HORA	LUNES	MARTES	MIER	JUEVES	VIERNES
9 a 9,45	LEN	ap 4ªB	LEN	CS 6ªD	LEN
9,45 a 10,30	ap 5ªA	LEN	MAT	ap 4ªB	ap 5ªA
10,30 a 11,15	MAT	MAT	ap 6ªB	ap 5ªA	MAT
11,15 a 12,00	CS	CS 6ªD	ap 4ªB	MAT	MAT
12,30 a 13,15	CS 6ªD	VAL 6ªB	CS	LEN	ap 6ªB
13,15 a 14	VAL 6ªB	PROY 6ªD	COOR	LEN	CS

6ªA

HORA	LUNES	MARTES	MIER	JUEVES	VIERNES
9 a 9,45	LEN	LEN	LEN	MAT	EF
9,45 a 10,30	MAT	MAT	LEN	LEN	ING
10,30 a 11,15	MAT	FRA	MAT	CN	CN
11,15 a 12,00	ING	CN	EF	FRA	MAT
12,30 a 13,15	ART	REL	ING	MJ	CS
13,15 a 14	REL	EF	CS	CS	LEN

6ªB

HORA	LUNES	MARTES	MIER	JUEVES	VIERNES
9 a 9,45	LEN	ING	MAT	CN	MJ
9,45 a 10,30	CN	LEN	MAT	MAT	ART
10,30 a 11,15	ING	MAT	LEN	FRA	CS
11,15 a 12,00	MAT	FRA	CN	LEN	EF
12,30 a 13,15	EF	REL	CS	LEN	MAT
13,15 a 14	REL	CS	ING	EF	LEN

6ªC

HORA	LUNES	MARTES	MIER	JUEVES	VIERNES
9 a 9,45	LEN	CN	MAT	LEN	ING
9,45 a 10,30	LEN	ART	CN	MAT	MAT
10,30 a 11,15	CS	LEN	FRA	CS	MAT
11,15 a 12,00	EF	MAT	MJ	EF	FRA
12,30 a 13,15	MAT	REL	LEN	ING	CS
13,15 a 14	REL	ING	EF	CN	LEN

6ªD

HORA	LUNES	MARTES	MIER	JUEVES	VIERNES
9 a 9,45	LEN	EF	LEN	CS	MAT
9,45 a 10,30	ING	ING	EF	LEN	EF
10,30 a 11,15	MAT	MAT	CN	ING	FRA
11,15 a 12,00	MAT	CS	FRA	CN	CN
12,30 a 13,15	CS	REL	MAT	MAT	LEN
13,15 a 14	REL	LEN	ART	MJ	LEN

DANI

HORA	LUNES	MARTES	MIER	JUEVES	VIERNES
9 a 9,45	LEN	LEN	LEN	MAT	EF 4°C
9,45 a 10,30	MAT	MAT	LEN	LEN	EF 4ªB
10,30 a 11,15	MAT	ap 6°C	MAT	H 5ªA	ap 6°C
11,15 a 12,00	EF 4°C	EF 4ªA	H 5ªB	COOR	MAT
12,30 a 13,15	H 5ªA	EF 4ªC	EF 4ªA	EF 4ªB	CS
13,15 a 14	EF 4ªA	EF 4ªB	CS	CS	LEN

SOFIA

HORA	LUNES	MARTES	MIER	JUEVES	VIERNES
9 a 9,45	LEN	BIB 3ªE	MAT	BIB 3ªB	BIB 3ªA
9,45 a 10,30	BIB 2ªB	LEN	MAT	MAT	BIB 1ªA
10,30 a 11,15	CBIB	MAT	LEN	BIB 3ªC	CS
11,15 a 12,00	MAT	C FORM	C FORM	LEN	BIB 2ªC
12,30 a 13,15	BIB 1ªB	CBIB	CS	LEN	MAT
13,15 a 14	BIB 1ªC	CS	BIB 2ªA	BIB 3ªD	LEN

Mª JOSE

HORA	LUNES	MARTES	MIER	JUEVES	VIERNES
9 a 9,45	LEN	MA 2A	MAT	LEN	MJ 6ªB
9,45 a 10,30	LEN	MA 2A 3D	MA 4A	MAT	MAT
10,30 a 11,15	CS	LEN	MA 1B 4ªE	CS	MAT
11,15 a 12,00		MAT	MJ	MA 4C	MA 1B
12,30 a 13,15	MAT	MA 1C 3A	LEN	MJ 6ªA	CS
13,15 a 14	MA 2B 3B	MA 2C 3E	MA 1A 3C	MJ 6ªD	LEN

Mª JESUS

HORA	LUNES	MARTES	MIER	JUEVES	VIERNES
9 a 9,45	LEN	CN 6ªC	LEN	CN 6ªB	MAT
9,45 a 10,30	CN 6ªB	ART 6ªC	CN 6ªC	LEN	ART 6ªB
10,30 a 11,15	MAT	MAT	CN	CN 6ªA	CN 6ªA
11,15 a 12,00	MAT	CN 6ªA	CN 6ªB	CN	CN
12,30 a 13,15	ART 6ªA	DEC SC	MAT	MAT	LEN
13,15 a 14	DEC SC	LEN	ART	CN 6ªC	LEN

CENTRO: CEIP MAESTRA PLÁCIDA HERRANZ

RAQUEL F

HORA	LUNES	MARTES	MIER	JUEVES	VIERNES
9 a 9,45	BIB 6ºB	ING 6ºB	ING 2ºA	Fch 5ºB	ING 6ºC
9,45 a 10,30	ING 6ºD	ING 6ºD	ING 2ºB	ING 2ºC	ING 6ºA
10,30 a 11,15	ING 6ºB	BIB 6ºC	Fch 5ºA	ING 6ºD	ING 2ºC
11,15 a 12,00	ING 6ºA	Fch 5ºC	ING 2ºC	ING 2ºB	ING 2ºA
12,30 a 13,15	ING 2ºB	ING 2ºA	ING 6ºA	ING 6ºC	BIB 6ºD
13,15 a 14	ING 2ºC	ING 6ºC	ING 6ºB	ING 2ºA	ING 2ºB

CAROLINA

HORA	LUNES	MARTES	MIER	JUEVES	VIERNES
9 a 9,45	DNL	CN 5ºC	FRA 4ºA	FRA 5ºA	FRA 4ºB
9,45 a 10,30	CPL	FRA 4ºA	FRA 4ºC	CN 5ºC	CN 5ºB
10,30 a 11,15	FRA 5ºB	FRA 4ºC	FRA 5ºC	FRA 5ºC	CN 5ºA
11,15 a 12,00	CN 5ºB	CN 5ºA	ART 5ºC	ART 4ºB	ART 5ºA
12,30 a 13,15	FRA 4ºB	CN 5ºB	CN 5ºA	FRA 5ºB	CN 5ºC
13,15 a 14	ART 4ºC	CPL	FRA 5ºA	ART 5ºB	ART 4ºA

ISMAEL

HORA	LUNES	MARTES	MIER	JUEVES	VIERNES
9 a 9,45					
9,45 a 10,30	4º				
10,30 a 11,15	3º		2º		
11,15 a 12,00	1º	2º	1º		
12,30 a 13,15	5º	6º	3º		
13,15 a 14	6º	5º	4º		

AL VICTORIA

HORA	LUNES	MARTES	MIER	JUEVES	VIERNES
9 a 9,45	13C	13C	13C	14C	14B
9,45 a 10,30	13B	13A	13B	13B	14B
10,30 a 11,15	15B	13B	14AC	13C	13AC
11,15 a 12,00	14ABC	14B	13A	14AC	15A 14B
	14AC				
12,30 a 13,15	15A	15BC	14C	14B	13B
13,15 a 14	15C	COORD	15B	15C	15AB

SERGIO

HORA	LUNES	MARTES	MIER	JUEVES	VIERNES
9 a 9,45	5ºBC	ING 1ºA	ING 1ºC	ING 5ºB	ING 5ºB
9,45 a 10,30	ING 1ºB	ING 5ºB	ING 1ºB	H 1ºC 3ºC	ING 5ºC
10,30 a 11,15	ING 5ºA	H 1ºA 3ºB	ING 5ºA	H 1ºB 2ºC	ING 1ºC
11,15 a 12,00	H 2ºB 3ºD	ING 5ºC	H 2ºA 3ºA	ING 1ºB	ING 1ºA
12,30 a 13,15	ING 1ºA	ING 1ºB	CPL	ING 1ºC	ING 5ºA
13,15 a 14	ING 5ºC	ING 1ºC	CPL	ING 1ºA	H 3ºE

MARIA

HORA	LUNES	MARTES	MIER	JUEVES	VIERNES
9 a 9,45	FRA 2ºB	FRA 3ºC	FRA 3ºE	FRA 2ºA	CN 3ºE
9,45 a 10,30	CN 3ºC	ART 3ºC	CN 3ºD	DEC 3ºB	CN 3ºB
10,30 a 11,15	FRA 2ºC	CN 3ºA	CN 3ºA	FRA 3ºB	FRA 3ºD
11,15 a 12,00	CN 3ºB	CN 3ºD	CN 3ºC	ART 3ºB	ART 3ºD
12,30 a 13,15	CN 3ºE	CN 3ºE	DEC 3ºE	CN 3ºC	FRA 3ºA
13,15 a 14	CN 3ºD	CN 3ºB	ART 3ºE	CN 3ºA	ART 3ºA

SUSANA

HORA	LUNES	MARTES	MIER	JUEVES	VIERNES
9 a 9,45					
9,45 a 10,30	4º	R COLE	3ºE		
10,30 a 11,15	3º	3ºE	2º		
11,15 a 12,00	1º	2º	1º		
12,30 a 13,15	5º	6º	3º		
13,15 a 14	6º	5º	4º		

AL ISA

HORA	LUNES	MARTES	MIER	JUEVES	VIERNES
9 a 9,45	2ºA 3ºD	6ºA	1ºB	1ºB	15B
9,45 a 10,30	1ºB	3ºA 3ºD	15B	6ºA	15C
10,30 a 11,15	3ºE	3ºE	15C	15C	15C
11,15 a 12,00	15C	15C	3ºB	1ºB	3ºE
12,30 a 13,15	1ºABC	15B	3ºE	3ºAD	1ºBC
13,15 a 14	1ºAB	1ºB	2ºAD	15BC	1ºAB

DIMAS

HORA	LUNES	MARTES	MIER	JUEVES	VIERNES
9 a 9,45	5ºA	6ºD	5ºB	5ºC	6ºA
9,45 a 10,30	5ºC	1ºB	6ºD	5ºA	6ºD
10,30 a 11,15	1ºA	1ºC	1ºA	1ºC	5ºB
11,15 a 12,00	6ºC	1ºA	6ºA	6ºC	6ºB
	1ºB				
12,30 a 13,15	6ºB	5ºC	1ºC	1ºB	1ºB
13,15 a 14	5ºB	6ºA	6ºC	6ºB	5ºA

VICTOR O

HORA	LUNES	MARTES	MIER	JUEVES	VIERNES
9 a 9,45					
9,45 a 10,30					
10,30 a 11,15		6ºA	6ºC	6ºB	6ºD
11,15 a 12,00		6ºB	6ºD	6ºA	6ºC
12,30 a 13,15					
13,15 a 14					

PT PEDRO

HORA	LUNES	MARTES	MIER	JUEVES	VIERNES
9 a 9,45	6ºB	3ºAE	6ºBC	1ºB 3ºC	2ºBC 3ºA
9,45 a 10,30	2ºBC 3ºE	6ºA	1ºB	3ºA	3ºCD
10,30 a 11,15	3ºD	3ºCD	6ºA	4ºA	6ºBC
11,15 a 12,00	3ºA	2ºCONV	3ºE	3ºE	1ºB
12,30 a 13,15	4ºC	3ºE	3ºCONV	3ºAE	3ºE
13,15 a 14	1ºB	COORD	4ºCONV	4ºA	4ºC

PT ISABEL

HORA	LUNES	MARTES	MIER	JUEVES	VIERNES
9 a 9,45	15A	15C	15A	15C	13A
9,45 a 10,30	15C	15B	15C	14BC	13B
10,30 a 11,15	13C	13C	13C	15BC	15A
11,15 a 12,00	13B	13B	15C	13C	14BC
12,30 a 13,15	13A	13B	15C	13C	14BC
13,15 a 14	13A	COORD	14BC	13B	13C

CENTRO: CEIP MAESTRA PLÁCIDA HERRANZ

Fch

HORA	LUNES	MARTES	MIER	JUEVES	VIERNES
9 a 9,45			STEAM	5ºB	6ºC
9,45 a 10,30	6ºD				6ºA
10,30 a 11,15	STEAM		5ºA		4ºA
11,15 a 12,00	STEAM	5ºC	STEAM	STEAM	STEAM
12,30 a 13,15	STEAM	4ºB		4ºC	
13,15 a 14			6ºB		

AULA MUSICA

HORA	LUNES	MARTES	MIER	JUEVES	VIERNES
9 a 9,45					6ºB
9,45 a 10,30			4ºB	3ºE	
10,30 a 11,15			5ºB	2ºB	4ºC
11,15 a 12,00	2ºA	1ºC	6ºC	1ºA	3ºC
12,30 a 13,15	3ºA	3ºB	1ºB	6ºA	2ºC
13,15 a 14	5ºA	3ºD	5ºC	6ºD	

BIB

HORA	LUNES	MARTES	MIER	JUEVES	VIERNES
9 a 9,45	4ºB	3ºA	5ºC	3ºB	3ºA
9,45 a 10,30	2ºB	5ºA	6ºA	5ºB	1ºA
10,30 a 11,15		6ºC		3ºC	
11,15 a 12,00				6ºB	2ºC
12,30 a 13,15	1ºB		4ºC	4ºA	
13,15 a 14	1ºC	6ºD	2ºA	3ºD	

EF

HORA	LUNES	MARTES	MIER	JUEVES	VIERNES
9 a 9,45	5A	6D	5B	5C	6A 4C
9,45 a 10,30	5C 3C	1B	6D	5A	6D 3E 4B
10,30 a 11,15	1A	1C 2C 3A	1A 3D	1C 3B	5B
11,15 a 12,00	6C 2C 4C	1A 4A	6A 3B	6C 2A 3D	6B 2B 3A
12,30 a 13,15	6B 2A 3D	5C 4C 2B	1C 4A	1B 2C 4B	1B 3B
13,15 a 14	5B 3E 4A	6A 3C 4B	6C 2B 3A	6B 3C	5A 2A 3C

ALTHIA

HORA	LUNES	MARTES	MIER	JUEVES	VIERNES
9 a 9,45					
9,45 a 10,30					
10,30 a 11,15	3º				
11,15 a 12,00					
12,30 a 13,15			3º		
13,15 a 14					

CENTRO: CEIP MAESTRA PLÁCIDA HERRANZ

HORARIOS DE EDUCACIÓN INFANTIL

13A: PALOMA

HORA	LUNES	MARTES	MIER	JUEVES	VIERNES
9 a 9,45	BEA	REL	ING	1 LAU	
9,45 a 10,30					
10,30 a 11,15					
11,15 a 12,00					
RECREO					
12,30 a 13,15			2		
13,15 a 14	REL	ING	BEA	MU	BEA

13B: LAURAS

HORA	LUNES	MARTES	MIER	JUEVES	VIERNES
9 a 9,45				2	ING
9,45 a 10,30					
10,30 a 11,15	BEA				
11,15 a 12,00	REL	ING	REL	BEA	MU
RECREO					
12,30 a 13,15		BEA			
13,15 a 14			1 LAU		

13C: MANOLI

HORA	LUNES	MARTES	MIER	JUEVES	VIERNES
9 a 9,45			REL		MU
9,45 a 10,30	BEA				
10,30 a 11,15					
11,15 a 12,00	ING	REL		1 LAU	ING
RECREO					
12,30 a 13,15		BEA	2		BEA
13,15 a 14					

14A: ROSARIO/REBECA

HORA	LUNES	MARTES	MIER	JUEVES	VIERNES
9 a 9,45		MERCE			
9,45 a 10,30	REL				ING
10,30 a 11,15					
11,15 a 12,00			MERCE	MU	
RECREO					
12,30 a 13,15	1 LAU		ING		2
13,15 a 14		REL		MERCE	

14B: MIRIAM

HORA	LUNES	MARTES	MIER	JUEVES	VIERNES
9 a 9,45				BEA	
9,45 a 10,30	2 LAU	REL			
10,30 a 11,15			ING		MU
11,15 a 12,00	BEA				
RECREO					
12,30 a 13,15	REL	ING	BEA	1 LAU	
13,15 a 14					

14C: LAURA C

HORA	LUNES	MARTES	MIER	JUEVES	VIERNES
9 a 9,45			MERCE		
9,45 a 10,30			REL		
10,30 a 11,15	ING				2 LAU
11,15 a 12,00		MERCE	1 LAU		MERCE
RECREO					
12,30 a 13,15		REL		MU	
13,15 a 14	coor			ING	

15A: LOREN

HORA	LUNES	MARTES	MIER	JUEVES	VIERNES
9 a 9,45	ING				MERCE
9,45 a 10,30		1 LAU	MERCE	ING	
10,30 a 11,15	REL	MERCE		MU	
11,15 a 12,00					
RECREO					
12,30 a 13,15			REL		2 LAU
13,15 a 14					

15B: CARMEN

HORA	LUNES	MARTES	MIER	JUEVES	VIERNES
9 a 9,45		ING			
9,45 a 10,30					MU
10,30 a 11,15		REL	MERCE	1 LAU	MERCE
11,15 a 12,00					
RECREO					
12,30 a 13,15	MERCE				
13,15 a 14	ING		REL		2 LAU

15C: NOELIA

HORA	LUNES	MARTES	MIER	JUEVES	VIERNES
9 a 9,45	REL				ING
9,45 a 10,30		MERCE	2 ap LAU	MU	MERCE
10,30 a 11,15		1 ap LAU	REL		
11,15 a 12,00					
RECREO					
12,30 a 13,15	ING			MERCE	
13,15 a 14					

ISABEL REL

HORA	LUNES	MARTES	MIER	JUEVES	VIERNES
9 a 9,45	15C	13A	13C		
9,45 a 10,30	14A	14B	14C		
10,30 a 11,15	15A	15B	15C		
11,15 a 12,00	13B	13C	13B		
RECREO					
12,30 a 13,15	14B	14C	15A		
13,15 a 14	13A	14A	15B		

LAURA ING

HORA	LUNES	MARTES	MIER	JUEVES	VIERNES
9 a 9,45	15A	15B	14A	113A	13B
9,45 a 10,30	2 14B	1 15A	ap 15C 2	15A	14A
10,30 a 11,15	14C	ap 15C 1	14B	115B	2 14C
11,15 a 12,00	13C	13B	1 14C	113C	13C
RECREO					
12,30 a 13,15	1 14A	14B	14A	114B	2 15A
13,15 a 14	15B	13A	1 15B	14C	2 15B

MERCEDES/BEATRIZ

HORA	LUNES	MARTES	MIER	JUEVES	VIERNES
9 a 9,45	13A	14A	14C	14B	15A
9,45 a 10,30	13C	15C	15A		15C
10,30 a 11,15	13B	15A	15B		15B
11,15 a 12,00	14B	14C	14A	13B	14C
RECREO					
12,30 a 13,15	15B	13B	14B	15C	13C
13,15 a 14	COO 14c	13C	13A	14A	13A

ISMAEL

HORA	LUNES	MARTES	MIER	JUEVES	VIERNES
9 a 9,45	INF	INF	INF	INF	INF
9,45 a 10,30	4°	PRIM	PRIM	PRIM	PRIM
10,30 a 11,15	3°	PRIM	2°		PRIM
11,15 a 12,00	1°	2°	1°		PRIM
RECREO					
12,30 a 13,15	5°	6°	3°		PRIM
13,15 a 14	6°	5°	4°		PRIM

BELEN

HORA	LUNES	MARTES	MIER	JUEVES	VIERNES
9 a 9,45				2 13B	3 13C
9,45 a 10,30				3 15C	3 15B
10,30 a 11,15				3 15A	3 14B
11,15 a 12,00				2 14A	3 13B
RECREO					
12,30 a 13,15				2 13A	3 14C
13,15 a 14				2 13C	3 13A

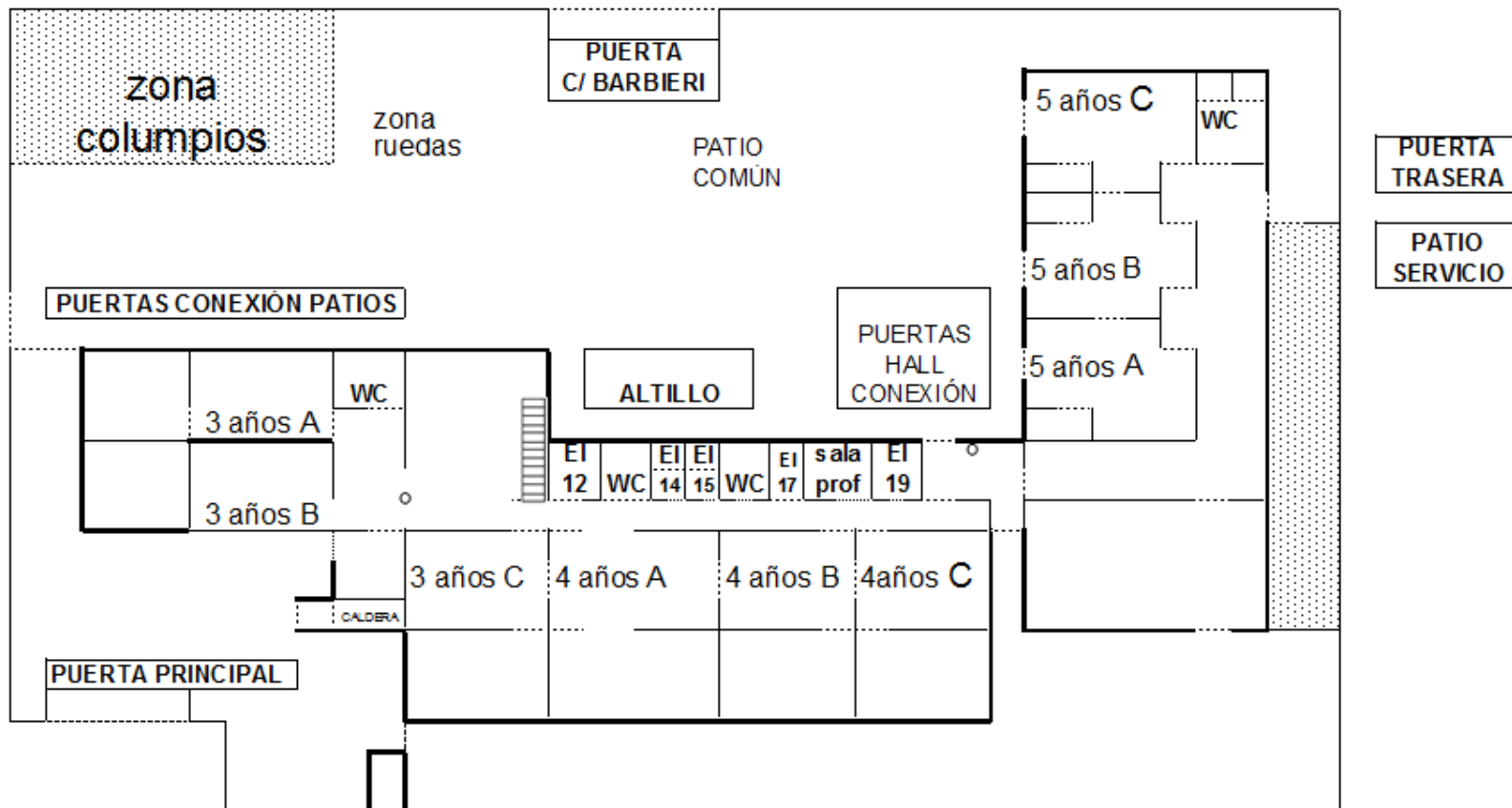
PIZARRA

HORA	LUNES	MARTES	MIER	JUEVES	VIERNES
9 a 9,45				13B	
9,45 a 10,30	14B		15C		
10,30 a 11,15	15A	15B	15C		14C
11,15 a 12,00	13B	13C		14A	15B
RECREO					
12,30 a 13,15	14B	14C	13A		15A
13,15 a 14	13A	14A	13C		

CENTRO: CEIP MAESTRA PLÁCIDA HERRANZ

III.2.- Organización de los espacios

DISTRIBUCIÓN ESPACIOS E. INFANTIL



CENTRO: **CEIP MAESTRA PLÁCIDA HERRANZ**

Los espacios del edificio de E. Infantil se encuentran optimizados al máximo, ya que todas las aulas, excepto el Aula0, están ocupadas por grupos de alumnos. Para la realización de actividades fuera del aula se ha habilitado el Hall de entrada como espacio polivalente. Esta zona se usa para sesiones de psicomotricidad, sala de proyección, espacio para recreos los días de meteorología adversa y espacio de expansión de los alumnos usuarios de comedor y aula de Judo, funky y predeporte.

El edificio cuenta únicamente con dos espacios más cuyas dimensiones no son las ideales para su uso lectivo, aunque el centro ha realizado un esfuerzo por adecuarlos y habilitarlos para atención a grupos reducidos. Uno de ellos se ha destinado a biblioteca y atención al alumnado de No Religión y atención a la diversidad (PT y AL). Otro se ha convertido en un espacio innovador con dotación de PDI y proyector de corto alcance adaptado a las características de la etapa. Este último espacio se encuentra optimizado al 100% con un uso de 30 sesiones semanales dentro de los programas lingüísticos.

PLAN DE EVACUACIÓN E. INFANTIL

Los alumnos de 5 años A, B y C saldrán al patio-arenero por las puertas particulares de cada una de sus respectivas aulas hasta el punto de encuentro situado en la puerta de la calle Barbieri. Los grupos que se encuentren en el Aula0 saldrán por su puerta particular al patio delantero, acudiendo este grupo al punto de encuentro rodeando el edificio.

Los alumnos de 4 años saldrán al patio-arenero por la puerta situada entre los dos edificios, dirigiéndose al punto de encuentro situado en la zona de columpios según el orden A, B, C.

Los alumnos de 3 años saldrán al exterior por la puerta principal en el orden A, B, C hacia el punto de acceso situado en la puerta negra de acceso al recinto.

La profesora de inglés y la profesora de apoyo compartida con Primaria serán los encargados de comprobar que las luces están apagadas, las puertas cerradas y que no queda ninguna persona en las aulas y aseos. La profesora de Religión (Lunes, martes y miércoles) y la especialista de Música (Jueves y viernes supervisarán que todo esté en orden.

ESPACIOS DE E. PRIMARIA.

El edificio de primaria cuenta con 26 espacios con posibilidad de dedicarse a aula, distribuidos entre la primera y la segunda planta. De ellos, 21 están ocupados por los 21 grupos y el resto se dedican a las siguientes funciones:

- Aula de música
- Aula de idiomas
- Aula Althia
- Biblioteca
- Aula de desdobles
- Aula de Juegos (Comedor)

Todos estos espacios se encuentran ubicados en la segunda planta para poder acoger a niveles completos (1º, 2º, 3º y 4º) en la primera planta. La excepción es el aula de juegos (planta baja), que se dedica a ampliación de comedor por el alto número de usuarios de este servicio.

Además de los referidos espacios, el edificio cuenta tres aulas de apoyo para Orientación, PT y AL y con dos salas grandes polivalentes (sala de columnas y salón de actos). Estas dos salas son utilizadas para actividades de educación física los días de meteorología adversa, reuniones de gran grupo, talleres y actividades diversas. Una tercera zona anexa a comedor se utiliza como aula de desayuno y aula de juegos en horario complementario. También existe una sala de estimulación multisensorial que atiende alumnos con Necesidades Educativas y es la sala de Fisioterapia. Todos los espacios reciben un uso intenso, bien en las horas adjudicadas a cada aula, bien en las horas de libre disposición, cuyo uso se solicita en Jefatura de estudios. Cabe destacar que todas estas salas de la planta baja se colapsan en el tiempo de comedor debido al gran número de usuarios y a la necesaria distribución de los comensales en dos turnos.

Desde el curso pasado las entradas se realizan sin filas, entrando los alumnos desde las 08:55h directamente a sus aulas, donde les esperan sus profesore4s de referencia. Las salidas son supervisadas por el profesor que atiende al grupo, que debe acompañar a los alumnos tanto al patio como a la entrega a las familias, cerciorándose de que el traspaso se realiza de forma efectiva.

CENTRO: CEIP MAESTRA PLÁCIDA HERRANZ

PLAN DE EVACUACIÓN E. PRIMARIA Y DISTRIBUCIÓN DE ESPACIOS.

		CALLE CHUECA											
ALOVERA	Planta 1ª	aula 201 1ª SARA	aula 203 2ª MÓNICA	A.L. (205)	aula 206 2ª LARA	aula 208 3ª RAQUEL C	aula 211 3ª BEATRIZ	PT (213)	aula 215 4ª AMPARO	aula 217 4ª LUIS M.			
		aula 202 1ª CRISTINA	aula 204 1ª BLANCA	↑ ↓	aula 207 2ª PATRICIA	SERVICIOS	aula 212 3ª LOLI	↑ ↓	aula 214 3ª ARANTZA	aula 216 3ª ANTONIO			
CARRETERA	Planta 2ª	aula 301 5ª ELENA	aula 303 6ª DANI	ORIENTACIÓN (305)	aula 310 6ª Mª JOSÉ	aula 307 6ª Mª JESÚS	aula 312 4ª INMA	C. REC	ALTHIA (319)	aula 317 (IDIOMAS)			
		aula 302 5ª JOSÉ D.	aula 304 5ª MAR	↑ ↓	aula 306 6ª SOFÍA	SERVICIOS	aula 311 MÚSICA	↑ ↓	BIBLIOTECA (314)	aula 316 (APOYO)	318	PISTAS DE TIERRA	

* Al oír la señal de alarma (timbrazos cortos) los grupos formarán en la puerta del aula hasta que llegue su turno de bajada. El profesor será el último en salir, comprobando que estén cerradas ventanas y puertas, que no quede nadie y que las luces estén apagadas. El grupo se dirigirá ordenadamente y de forma calmada a la escalera, con agilidad pero sin correr. El orden de bajada será el siguiente:

<p>1ª PLANTA (esc. SALON ACTOS): dos carriles de bajada simultáneos. *3ªA, 3ªD, 3ªE, 2ªC y 2ªB bajarán en este orden por <u>el exterior de la escalera</u> (Pegados a la pared). *1ªA, 1ªC, 1ªB, 2ªA bajarán en este orden pero por <u>el interior de la escalera</u> (pasamanos). 1ª PLANTA (esc. Comedor): dos carriles de bajada simultáneos. El exterior para la 1ª Planta (pared), el interior (pasamanos) para la 2ª planta. *4ªC, 3ªC, 4ªB, 3ªB bajarán en este orden por <u>el exterior de la escalera</u> (pegados a la pared).</p>
<p>2ª PLANTA (esc. Comedor): dos carriles de bajada simultáneos, el interior (pasamanos) para la 2ª planta. * 5ªC, 5ªA, 5ªB, 6ªA, 6ªB, 6ªC, 6ªD, 4ªA, SALA IDIOMAS, SALA APOYO, BIBLIOTECA, ALTHIA, MU, bajan en este orden por <u>el interior de la escalera</u> (PASAMANOS).</p>

- * Los Alumnos que estén en PT, AL, Orientación se incorporarán a las filas del aula más cercana para, en el patio, unirse a su grupo de referencia. Los grupos que estén en el **salón de actos** o **Sala de columnas** saldrán por la sala de columnas.
- * Los profesores de AL (zona izq.) y PT (zona dcha.) verificarán que no quede nadie en las aulas y que ventanas y puertas están cerradas en la **primera planta**. EL PROFESOR que esté en ese momento en 6ªC verificará que no quede nadie en las aulas y que ventanas y puertas están cerradas en la **segunda planta**. El profesor de PT cortará el cuadro eléctrico de la primera planta y el profesor de 4ªD el de la segunda.
- * Todos los maestros saldrán al patio con los alumnos que en ese momento tengan a su cargo y se dirigirán a las pistas de la siguiente forma :
6º: PISTA 2; 5º: portería FUTBOL SALA pegada a pistas de arena; 4º: círculo central pista FUTBOL SALA; 3º: portería FUTBOL SALA pegada a Baloncesto; 2º: pista BALONCESTO pegada a Futbol Sala; 1º: pista BALONCESTO pegada a valla exterior.

Los profesores permanecerán con los alumnos que tengan a su cargo y, cuando estén controlados, cada tutor irá hasta su grupo. Los especialistas ayudarán a que todos los grupos queden vigilados y el proceso de asignación sea efectivo. Los grupos que estén en el patio (EF) irán a su punto de encuentro cuando suene la señal.

IMPORTANTE: TRABAJAR PREVIAMENTE EN QUÉ AULA ESTAMOS, CUÁNDO BAJAMOS, DETRÁS DE QUÉ GRUPO SALIMOS Y DÓNDE DEBEMOS DIRIGIRNOS.

III.3.- Otros aspectos que se consideren pertinentes

1. PLAN DE TRABAJO DE LOS ÓRGANOS DE GOBIERNO Y PARTICIPACIÓN.

A continuación realizamos una descripción de la planificación de las reuniones de los órganos de gobiernos del centro. Se trata únicamente de una previsión con carácter abierto que permita incorporar cuantas reuniones se consideren necesarias para una gestión eficaz del centro.

A) CONSEJO ESCOLAR:

SESIONES	TEMAS PREVISTOS	FECHA
1ª	. Asuntos Generales del Centro . Información de la organización del Comedor Escolar . Aprobación de normas sobre organización y actividades extraescolares y complementarias. . Información/ evaluación de la P.G.A.	Octubre
2ª	. Sesión extraordinaria en función del calendario de elecciones a Consejos Escolar.	Noviembre
3ª	. Aprobación de Cuentas año natural . Evaluación procesual del Centro (incluido Plan de Igualdad) . Revisión de la P.G.A. y de otros documentos programáticos de centro. . Revisión de Proyectos y Programas	Enero Febrero
4ª	. Memoria final del curso . Evaluación de proyectos y programas (incluido Plan de Igualdad) . Evaluación del funcionamiento	Junio

- Las sesiones de Consejo Escolar se realizarán en horario de tarde para facilitar la participación de todos los miembros del órgano, a excepción de la convocatoria de Junio, que se celebrará en horario de mañana en la hora de permanencia del profesorado.
- Con respecto a las Comisiones derivadas del propio Consejo se reunirán cuando se requiera su convocatoria en función de las diferentes situaciones. Se establecen momentos fijos para la reunión de la Comisión mixta en octubre (Becas), febrero (Admisión de alumnos) y mayo-junio (admisión).

CENTRO: **CEIP MAESTRA PLÁCIDA HERRANZ**

B) CLAUSTRO:

FECHAS	TEMAS A TRATAR
Septiembre	<p>Funcionamiento de principio de curso.</p> <p>Presentación de nuevo equipo docente.</p> <p>Entrega de carpetas de documentación y cuaderno del profesor.</p> <p>Página web, blog, Plan de comunicación del centro.</p> <p>Evaluación inicial y herramientas de evaluación.</p>
Septiembre	<p>Propuestas y compromisos para la realización P.G.A.</p> <p>Actualización de documentos programáticos.</p>
Octubre	<p>Difusión de la propuesta Curricular.</p> <p>Información de la P.G.A. y P.E.C.</p> <p>Información sobre Inclusión.</p> <p>Plan de Igualdad</p>
Noviembre	<p>Asuntos de interés general.</p> <p>Monográficos sobre temas de interés para el Centro.</p>
Diciembre	<p>Asuntos de interés general.</p> <p>Planificación de eventos de Navidad.</p>
Enero	<p>Informe sobre el funcionamiento del Centro. Propuestas de mejora.</p> <p>Información sobre el presupuesto económico. Gestión del gasto.</p>
Febrero	<p>Informe sobre los proyectos. Evaluación de los mismos.</p> <p>Evaluación procesual: revisión de la programación general y otros los documentos programáticos (incluido Plan de igualdad).</p> <p>Planificación Semana Temática</p> <p>Asuntos de interés general.</p> <p>Evaluación medidas Inclusión educativas</p>
Abril	<p>Evaluación interna</p>
Mayo	<p>Información sobre la escolaridad y admisión de alumnos/as</p> <p>Calendario de actuaciones de fin de curso.</p>
Junio	<p>Presentación de la Memoria Anual.</p> <p>Aplicación de los criterios establecidos para los agrupamientos de 1º/ 5º de Ed. Primaria.</p> <p>Evaluación medidas Inclusión educativas</p> <p>Evaluación final</p> <p>Informes finales de los proyectos (incluido Plan de Igualdad)</p> <p>Informes de los gastos</p> <p>Adscripción a ciclos y cursos para el curso siguiente</p> <p>Asuntos de interés general.</p>

CENTRO: CEIP MAESTRA PLÁCIDA HERRANZ

C) COMISIÓN COORDINACIÓN PEDAGÓGICA.

La CCP estará conformada por El director, la Jefa de Estudios y Orientadora, los 6 coordinadores de ciclo de E. Primaria, la coordinadora de E. Infantil, los dos asesores lingüísticos del centro (el coordinador de inglés asume también funciones de coordinador de 4º nivel) y la coordinadora de Formación. Para el presente curso acudirá a las sesiones en calidad de invitado un segundo profesor de E. infantil en el afán de integrar ambas etapas y compensar la desigualdad numérica.

La periodicidad de las reuniones se fija en mensual.

Meses	Horario X-14-15h.	Asuntos a tratar
Septiembre	18	<ul style="list-style-type: none"> . Adecuación de criterios metodológicos y organizativos de aula. . Fundamentación para realizar programaciones didácticas. . Actividades complementarias. . Eje de Interés
Octubre	9	<ul style="list-style-type: none"> . Programaciones anuales. . PGA. . Plan de Igualdad . Evaluación: criterios, instrumentos y herramientas . Análisis y gestión de los recursos humanos y materiales disponibles. . Organización espacios y tiempos comunes . Planificación eventos culturales y decoración de centro.
Noviembre	20	<ul style="list-style-type: none"> . Seguimiento de los instrumentos de evaluación . Análisis de la convergencia de los programas lingüísticos . Aplicación del documento de NCOF. . Seguimiento de alumnos con conductas contrarias.
Diciembre	17	<ul style="list-style-type: none"> . Seguimiento de la gestión de los recursos en el aula . Propuestas sobre documentos programáticos del centro. . Planificación eventos culturales: Navidad.
Enero	22	<ul style="list-style-type: none"> . Análisis sobre el funcionamiento general del centro. . Informe evaluación cuantitativa y cualitativa . Programas lingüísticos y el desarrollo en las DNL. . Informe sobre absentismo: Alumnado y profesorado.
Febrero	12	<ul style="list-style-type: none"> . Seguimiento del plan de Evaluación Interna. . Revisión PGA. . Evaluación Interna: cuestionarios, encuestas, estadísticas.
Marzo	11	<ul style="list-style-type: none"> . Análisis de la aplicación de los documentos programáticos del centro . Información de asuntos relevantes del centro. . Planificación eventos culturales.
Abril	22	<ul style="list-style-type: none"> . Análisis sobre el eje de interés. . Semana Temática
Mayo	13	<ul style="list-style-type: none"> . Evaluación sobre la organización de la Atención a la diversidad. . Puntos a seguir en la Memoria. . Entrega de calendario de actuaciones de final de curso . Evaluación de las salidas complementarias . Revisión documentos generados durante el curso
Junio	17	<ul style="list-style-type: none"> . Análisis del trabajo de Evaluación y de las propuestas de mejora para el curso. . Organización actividades Fin de curso. . Presentación Memoria.

CENTRO: CEIP MAESTRA PLÁCIDA HERRANZ

2. ÓRGANOS DE COORDINACIÓN DOCENTE.

Equipos de nivel (Ciclo en el caso de Infantil): Se reunirán quincenalmente los miércoles de 14 a 15 horas para tratar aspectos docentes y organizativos del nivel. Los jueves se reservarán para trabajar las programaciones y actividades de aula, así como coordinarse en la aplicación de las herramientas de evaluación.

Equipos docentes: Se procurará que todo el profesorado que imparte docencia a un determinado grupo se reúna mensualmente y un mínimo de 5 veces cada curso, sin que ello sea óbice para que el tutor correspondiente convoque a uno o varios miembros de su equipo para tratar asuntos pedagógicos.

Departamento de Inglés: Formado por todos los profesores del centro que imparten inglés y/o una DNL en este idioma. Se reunirá, al menos, una vez al mes.

Departamento de francés: Formado por todos los profesores del centro que imparten francés y/o una DNL en este idioma. Se reunirá, al menos, una vez al mes.

Comisión de Programas lingüísticos: Formada por los asesores lingüísticos de inglés y francés, por la Jefa de Estudios, el secretario (por ser el único profesor del centro con habilitación para los dos idiomas) y el director. Se reunirá, al menos, tres veces al trimestre. Esta comisión promoverá reuniones conjuntas entre los departamentos de inglés y francés cuando los asuntos a tratar afecten a ambos programas.

Reuniones de coordinación vertical: Se realizarán varias reuniones a lo largo del curso para afianzar la línea pedagógica del centro y la coherencia vertical del currículo y las actuaciones, de manera que no se produzcan saltos, incoherencias o vacíos entre niveles. Estas reuniones se vertebran en tres ámbitos fundamentales: Comunicación lingüística, competencia matemática y competencia de aprender a aprender. En cada nivel se nombran representantes y acuden a las reuniones.

Las reuniones afectarán a todos los niveles, con especial incidencia en la coordinación entre E. Infantil y los primeros niveles de E. Primaria y la coordinación entre los cursos de 3º y 4º con los niveles previos y posteriores.

CENTRO: **CEIP MAESTRA PLÁCIDA HERRANZ**

3. PROFESORADO CON FUNCIONES ESPECÍFICAS:

Coordinadores de nivel/ciclo:

E. INFANTIL	Laura Carpintero
1º	Lara Adroher Benítez
2º	Sara Nohales
3º	Antonio Soriano Rodríguez
4º	Inmaculada Salgado Mayor
5º	José D. Rizaldos Pérez
6º	Daniel Guerrero García

Responsables de funciones específicas:

Coordinador Formación y responsable de Biblioteca: Sofía Piñero Madrona.

Coordinador Prevención: Víctor M. López Calvo.

Coordinador de actividades complementarias y extracurriculares: Amparo Blanco Trillo.

Asesor lingüístico inglés: Sergio Pérez Llorente

Asesor lingüístico francés: Carolina Román Costela

Responsable comedor escolar y aula matinal: Víctor M. Olmeda Alcántara.

Proyecto Steam: Mónica Vicente Gutiérrez

Proyecto Biblioteca: Sofía Piñero Madrona

Proyecto Vive el Huerto: Sergio Pérez Llorente

Proyecto Música y Atención: M^a José Hernández Noguero

Proyecto Recreos: Pedro Sánchez Taberné

4. SESIONES DE EVALUACIÓN

TEMPORALIZACIÓN	FECHA	ENTREGA DE BOLETINES
INICIAL	Septiembre <i>(fechas por nivel)</i>	
1ER TRIMESTRE	9-13 de diciembre	20 de diciembre
2º TRIMESTRE	17-27 de marzo	3 de abril
3ER TRIMESTRE y FINAL	1-5 de junio	18 de junio

Las sesiones de evaluación se desarrollarán en horario de mañana los días fijados y con convocatoria previa, donde constará: las horas, los niveles y los profesores convocados, procurando que puedan asistir todos los profesores que imparten docencia en los grupos.

5. INFORMACIÓN A FAMILIAS

Tal y como se establece en los objetivos explicitados al inicio de este documento se está generando un plan de comunicación y participación del centro que incluya un apartado de comunicación e información a las familias y al resto de sectores de la comunidad educativa. Mediante este plan se intentará fomentar la participación de todos los miembros de la comunidad educativa en la vida diaria del centro, en la gestión de diversos apartados y en la implicación en la vida del colegio. Los principales objetivos dentro de este plan son:

- ✓ Generalizar el uso de las Tic para la comunicación con las familias: reuniones, comunicaciones y circulares.
- ✓ Confeccionar una base de datos para el uso del correo electrónico.
- ✓ Crear y gestionar grupos de whatsapp con las familias de los alumnos participantes en salidas complementarias con pernoctación.
- ✓ Generar un perfil de Centro en redes sociales para trasladar al exterior actividades del colegio e impulsar la comunicación con la comunidad educativa.
- ✓ Impulsar la formación sobre el uso de móviles y redes sociales.
- ✓ Fomentar la colaboración de las familias en la decoración del centro y en la preparación de actividades complementarias (*Halloween, Navidad, Carnaval, Jornadas temáticas, Poisson d'avril,...*)
- ✓ Intensificar la colaboración con la A.M.P.A en la planificación y seguimiento de las actividades complementarias.
- ✓ Abrir canales de comunicación *on line* para recoger sugerencias y propuestas relativas a los documentos programáticos o la gestión del centro.
- ✓ Fijar métodos y recursos *on line* para realizar consultas y cuestionarios.

CENTRO: CEIP MAESTRA PLÁCIDA HERRANZ

6. REUNIONES Y ENTREVISTAS.

Con respecto al apartado dedicado a la atención a las familias se establece el lunes, en horario de 14 a 15 horas, como tiempo de intercambio de información y recepción de las familias en el colegio. Así mismo, se establece la obligación de atender a las familias que así lo soliciten justificadamente en horario de tarde

Para todas las citas será necesario concertar cita previa para ser atendido. En caso de demanda de atención inmediata será el profesorado afectado quien determine la urgencia de los casos. Cualquier asunto relativo al proceso de enseñanza-aprendizaje deberá tratarse con el profesorado directamente implicado. Si es el tutor, la cita será solicitada directamente a él. Si se trata de un especialista, la cita podrá concertarse directamente con él o con el tutor. Las citas con el servicio de Orientación serán tramitadas desde la tutoría. El equipo directivo atenderá a las familias con cita previa cuando:

- ✓ El asunto desborde las competencias tutoriales o el proceso de enseñanza-aprendizaje.
- ✓ El asunto afecte a más de una tutoría.
- ✓ La respuesta del profesor (tutor o especialista) no resulte satisfactoria.
- ✓ Se trate de temas organizativos y de gestión.

En estos casos, las familias demandantes podrán solicitar una entrevista con el equipo directivo, siendo atendidos en primera instancia por la Jefa de Estudios. De no resolverse de forma satisfactoria, la familia que lo desee podrá solicitar cita con el director.

Todo el profesorado, si así lo estima oportuno, podrá solicitar a las familias de sus alumnos una entrevista para que los padres o tutores legales acudan al centro en el horario previsto al efecto. De no ser posible, ambas partes intentarán consensuar un horario conveniente dentro del horario laboral del profesorado.

En lo relativo a las reuniones colectivas se establece la siguiente organización:

Primer trimestre	Reunión de nivel
Segundo trimestre	Reunión de aula
Tercer trimestre	Reunión de aula/ entrevista individual

Todas estas reuniones colectivas se fijarán por la tarde para facilitar la conciliación. A estas reuniones colectivas ordinarias podrán añadirse todas aquellas que se consideren necesarias en función de las coyunturas que devenguen a lo largo del curso (salidas complementarias, viajes al extranjero, informaciones,...)

IV.- Líneas prioritarias para la formación didáctica, pedagógica y científica, en orden a la consecución de los objetivos generales y a la realización de las actuaciones planteadas.

ÁMBITOS PRIORITARIOS DE FORMACIÓN	ACTUACIONES Y RESPONSABLES
Actualización del PE, PPDD, PGA, NCOF	El Equipo Directivo gestionará sesiones de información-formación interna en aquellos aspectos relacionados con la elaboración y actualización de los documentos programáticos de centro en función de los cambios normativos.
Eje temático "VIVE EL BOSQUE" en el desarrollo curricular, en particular, y en la vida del centro, en general.	El Equipo Directivo facilitará mecanismos para que toda la comunidad educativa pueda beneficiarse de los conocimientos de alguno de sus componentes en relación con el eje de interés. Además se incentivará que los integrantes del claustros se inscriban en cursos relacionados con Gestión medioambiental, alimentación y hábitos saludables, formación en las 3R (Reciclaje, Reutilización y Reducir),
Programas Lingüísticos en inglés y francés	Participación de los profesores implicados en las ofertas formativas que provengan del Ministerio de Educación, la Dirección Provincial de Educación, Cultura y Deportes, u otras entidades. Formación Interna a cargo de las participantes en los programas lingüísticos en los aspectos relacionados con organización, metodología y evaluación de las DNL.
Inclusión educativa	Coordinado por el EOA, se llevarán a cabo diversas sesiones de información-formación al profesorado sobre cuestiones concretas vinculadas a la inclusión educativa en el centro (Decreto 85)
Proyecto STEAM	Formación interna en cascada desde los profesores con competencias. Formación externa (CRFP y otros) Colaboración con la UAH y otras instituciones
Plan de igualdad	Participación en formación externa en este ámbito (convocatoria de la Consejería)
Alergias e intolerancias	Concienciar de la importancia de una formación en este ámbito Fomentar la participación en cursos externos Coordinación con la instituciones y organismos especializados Coordinarse con el servicio de comedor



V.- Programa anual de actividades complementarias y extracurriculares

ACTIVIDADES GENERALES DEL CENTRO:

1ER TRIMESTRE	La vendimia: Talleres en francés (invernadero) Erasmus Day Teatro y cuentacuentos en inglés Halloween: Talleres en inglés Radio Erasmus Día Beatles Día Derechos del niño Día de la discapacidad Día de la Constitución Día de la Música: Sta. Cecilia Día Eliminación violencia contra la mujer Placilvestre: carrera solidaria Campanadas de fin de año
2º TRIMESTRE	Día de la Paz Día de la mujer y la ciencia St. Valentine's day Semana Temática Jueves Lardero Carnaval Radio Erasmus St. Patrick Jornadas Francofonía Día internacional de los bosques Día mundial síndrome de Down Día del Planeta Poisson d'avril Easter Día Mundial del autismo
3ER TRIMESTRE	Jornadas deportivas Día del libro Día de Europa Radio Erasmus Día de Castilla-La Mancha Teatro fin de curso: Alumnos de 6º

E. INFANTIL

1ER TRIMESTRE	Visitas al edificio de Primaria (1er trimestre). Astroyebes (5 años) Granja de los cuentos (4 años) A taste of the moon (3,4 y 5 años)
2º TRIMESTRE	Valdenazar (4 y 5 años) Jueves Lardero: visita Primaria. Taller de bailes (Diputación)
3ER TRIMESTRE	Granja-escuela "La Limpia" (3 AÑOS). Dinoshow (4 años) Manzanares el Real (5 años)

1º de E. PRIMARIA

1ER TRIMESTRE	Horche Taller de Robótica A taste of the moon
2º TRIMESTRE	Museo Ciencias Naturales (Madrid) Teatro Casa Cultura: The Empress' New Clothes Jueves Lardero: Parque del Norte
3ER TRIMESTRE	Pueblo de la provincia: Horche Actividad en la Piscina Municipal Zoo

CENTRO: **CEIP MAESTRA PLÁCIDA HERRANZ**

2º de E. PRIMARIA	
1ER TRIMESTRE	Taller de Robótica Visita Ayuntamiento Salida Guadalajara A taste of the moon
2º TRIMESTRE	Teatro Casa Cultura: The Empress' New Clothes Jueves Lardero: Parque del Norte. Valdenazar
3ER TRIMESTRE	Reserva del Henares Actividad en la Piscina Municipal

3º de E. PRIMARIA	
1ER TRIMESTRE	Cuenca (MUPA)
2º TRIMESTRE	Teatro Casa Cultura: My Little Library Micrópolis Jueves Lardero: Parque de los Almendros
3ER TRIMESTRE	Actividad Naturaleza (Bosque) Actividad en la Piscina Municipal

4º de E. PRIMARIA	
1ER TRIMESTRE	Actividad en la Piscina Municipal Reserva del Henares Aula apícola Taller de Robótica
2º TRIMESTRE	Jueves Lardero: Ruta de las ermitas de Yunquera Teatro Casa Cultura: My Little Library Alcalá de Henares
3ER TRIMESTRE	Patones de Arriba

5º de E. PRIMARIA	
1ER TRIMESTRE	Paleorama: Arqueopinto y Bosque de Meco Taller de Robótica
2º TRIMESTRE	Teatro Casa Cultura: The New Little Prince Visita a Toledo Jueves Lardero: Parque de Alovera
3ER TRIMESTRE	Actividades de Naturaleza con pernoctación: Condemios

6º de E. PRIMARIA	
1ER TRIMESTRE	Viaje Erasmus+ Colaboración con Centro de día "Las Acacias". Visita guiada por Madrid Reserva del Henares
2º TRIMESTRE	Colaboración con Centro de día "La Alameda" Teatro Casa Cultura: The New Little Prince Viaje Erasmus+ Salida oficios y tradiciones: Valdeolivas-Priego-Villaconejos Jueves Lardero: Parque de Alovera
3ER TRIMESTRE	Viaje Erasmus+ Viaje de Fin de Curso: semana de Convivencia

- A estas actividades se sumarán todas aquellas que se consideren oportunas y pertinentes para lograr los objetivos recogidos en la presente PGA y aquellas que oferten las administraciones locales, provinciales o regionales.



CENTRO: CEIP MAESTRA PLÁCIDA HERRANZ

PLAN DE ACTIVIDADES EXTRAESCOLARES

horario	19:00-19:30	18:19:00	18-19:00	18-18:30	17:30-18	17:17:30	16:30-17	16-16:30	horario
LUNES	Juegos								
	apoyo								
	Divercencia								
	Guitarra								
	Judo								
	Fútbol								
	Danza G4								
	Danza G5								
MARTES	Juegos								
	Gimnasia artística								
	apoyo								
	inglés (bilingüe) 4º a 6º								
	chiquirritmo								
	Funkly								
	Fútbol								
	Danza G2								
MIÉRCOLES	Juegos								
	apoyo								
	Divercencia								
	Guitarra								
	Judo								
	Fútbol								
	Danza G3								
	Danza G4								
JUEVES	Juegos								
	Gimnasia artística								
	apoyo								
	inglés (bilingüe) 4º a 6º								
	chiquirritmo								
	Funkly								
	Fútbol								
	Danza G2								
VIERNES	Juegos								
	Gimnasia artística								
	Teatro								
	Robótica iniciación								
	Robótica PRI								
	Robótica INF								
	sala juegos								
	Aula 0EI								
sala juegos									
Gimnasio									
1ºA									
anexa biblioteca									
Aula 0EI									
Hall E. Infantil									
Pistas									
s. actos									
Sala Columnas									
G6 (Ayto)/Flamenco									
PRE-Primary									
G5 (EI)									
Danza G1									
sala juegos									
Gimnasio									
1ºA									
anexa biblioteca									
Aula 0EI									
Hall E. Infantil									
Pistas									
s. actos									
Sala Columnas									
G6 (Ayto)									
PRE-Primary									
G5 (EI)									
Danza G1									
Juegos									
apoyo									
Divercencia									
Guitarra									
Judo									
Fútbol									
Danza G3									
Danza G4									
Sala Columnas									
Salón actos									
pistas									
Hall Infantil									
Aula Música									
anexa biblioteca									
1ºA									
sala juegos									
Gimnasio									
1ºA									
anexa biblioteca									
Aula Música									
Hall Infantil									
pistas									
Salón actos									
Sala Columnas									

VI.- Presupuesto del centro y su estado de ejecución a 1 de septiembre
**COMPARACIÓN DE INGRESOS Y GASTOS CON EL PRESUPUESTO OFICIAL
(A FECHA 01/09/19)**

Nº CUENTA- Descripción	PRESUPUESTADO	CONTABILIZADO	EXPLICACIÓN
1 INGRESOS			
Cuenta 101 Recursos Consejería 229	12.940,05	15.416,03	Hasta esta fecha se habían ingresado las 2/5 partes del presupuesto de 2019 para gastos de funcionamiento del centro y la 5/5 de los atrasos del ejercicio 2018. En el programa de Comedor ha habido un ingreso extra para compensar los gastos de gas, para gastos de reposición y reparación de maquinaria.
Cuenta 10305 Unión Europea	0,00	8.311,20	El nuevo programa Erasmus KA1 fue aprobado y dotado con el 80% de su presupuesto total.
Cuenta 10509 Concepto 606 Plan META	0,00	6.500,00	Cantidad abonada por la Consejería para la adquisición de material informático específico de este plan.
Cuenta 10513 Concepto 605	0,00	4.923,49	Incluye dos partidas, una de atrasos para abonar adquisición de equipamiento de 2018 adjudicado por la Consejería y otro para adquisición de nuevo equipamiento para la cocina.
Cuenta 10515 Concepto 615	0,00	1.407,71	Dotación para equipamiento adjudicado por la Consejería con cargo al ejercicio 2019
Cuenta 199 Ingresos no presupuestarios	0,00	31.487,50	Incluye las aportaciones para las salidas educativas y las cuotas ingresadas de las Juntas Económicas de 1º-2º y la nueva Junta Económica de 3º-4º
2 GASTOS			
Cuenta 202 Reparación y conservación de maquinaria	1.250,00	488,84	Reparación de electrodomésticos de la cocina del comedor, por debajo de lo presupuestado y similar al ejercicio anterior.
Cuenta 205 Reparación y conservación de equipos informáticos	1.900,00	453,75	El gasto corresponde a la actualización del sistema operativo de los equipos de la sala Althia y las baterías de los miniportátiles de los alumnos. Habitualmente se utilizan recursos humanos propios para solucionar los problemas que a diario se presentan sin cargo adicional para el centro.
Cuenta 206 Material de oficina	5.850,00	2.901,09	Utilizado en gastos de fotocopias, tóner y material de papelería. Debido a que en varias asignaturas de algunos cursos no hay libros de texto, se incrementa el gasto en fotocopias en este capítulo aunque a veces es suplido con el material audiovisual de las aulas: proyector + PDI. Utilizamos un sistema de comunicación con los padres a través del móvil, que influye en un menor gasto de fotocopias.
Cuenta 207 Mobiliario y equipo	7.600,00	979,50	Gasto correspondiente a la adquisición de algunos módulos del escenario.
Cuenta 20803 Combustible	2.400,00	1.203,00	Desde este ejercicio se contabiliza en esta cuenta el gasto del combustible utilizado en cocina.
Cuenta 20804 Suministros	2.214,64	450,44	Se incluye en este capítulo de gastos la reposición de menaje del comedor: vasos, platos y cubiertos.
Cuenta 20807 Material de	2.100,00	1.294,07	Aquí están contabilizados entre otros los gastos del proyecto Steam, de los talleres de inglés, semana temática

CENTRO: CEIP MAESTRA PLÁCIDA HERRANZ

Actividades Docentes			y teatro fin de etapa
Cuenta 20808 Otros suministros	300,00	203,13	Productos de farmacia y ferretería.
Cuenta 20901 Línea telefónica fija	510,00	347,76	Línea contratada desde la Consejería
Cuenta 20902 Línea telefónica móvil	780,00	492,19	Dos líneas móviles (Infantil y Primaria) necesarias para comunicarse con los padres a través de sus móviles.
Cuenta 21202 Actividades culturales, complementarias y extracurriculares	2.600,00	2.453,48	Aunque en su mayoría pertenecen al programa Erasmus por las dietas y desplazamientos de las salidas a Francia y Croacia, se reflejan en este apartado de la contabilidad del centro.
Cuenta 21204 Otros gastos diversos	200,00	145,65	En este capítulo se reflejan las comisiones por mantenimiento y administración de la cuenta bancaria y las transferencias.
Cuenta 21302 Contratos de seguridad en edificios	1.200,00	789,68	Recibos mensuales de las alarmas de los dos edificios: Infantil y Primaria.
Cuenta 21305 Servicios contratados de carácter informático	1.400,00	1.134,51	Instalaciones de sistemas operativos y bonos de mantenimientos de equipos informáticos.
Cuenta 21306 Otros servicios contratados	980,00	654,29	Cuotas de mantenimiento de las dos fotocopiadoras: Infantil y Primaria.
Cuenta 21409 Concepto 606 Plan META	6.500,00	6.500,00	Adquisición de material informático específico de este plan.
Cuenta 21415 Concepto 615	0,00	1.407,71	Equipo didáctico de lenguaje para Primaria adjudicado por la Consejería.
Cuenta 299 Gastos No Presupuestarios	0,00	27.467,13	Gastos habidos de las salidas educativas de los alumnos y los materiales educativos adquiridos por las Juntas Económicas de 1º-2º y la nueva Junta Económica de 3º-4º

En términos generales se constata que la ejecución del presupuesto prorrogado del ejercicio anterior a fecha de comienzo del curso 2019/2020 sigue una correlación tanto en ingresos como en gastos.

En el cuadro anterior algunas cuentas aparecen como no presupuestadas, eso es debido a que por una parte los ingresos y gastos de las salidas educativas y la gestión de las dos juntas económicas de 1º-2º y de 3º-4º, son considerados como cantidades no presupuestarias, por tanto no es necesario presupuestarlas con anterioridad. El programa ka1 se solicitó con posterioridad. El plan Meta no estaba considerado en el presupuesto prorrogado. Y las dotaciones de materiales educativos y mobiliario adjudicado por la Consejería no estaban previstas con anterioridad al presupuesto.

CENTRO: CEIP MAESTRA PLÁCIDA HERRANZ

El proyecto Erasmus+ cuenta con su propia dotación económica para el desarrollo de las actuaciones programadas por los países integrantes, aunque debe estar incluida en la contabilidad general del centro dentro de las cuentas correspondientes como así queda reflejado anteriormente.



**COMPARACIÓN DE INGRESOS Y GASTOS CON EL PRESUPUESTO POR CUENTAS A FECHA
 01/09/2019**

Cuenta Descripción	Presupuestado	Contabilizado	Diferencia
101 RECURSOS CONSEJERÍA EDUCACIÓN (229)	0,00	15.416,03	-15.416,03
10305 UNION EUROPEA	0,00	8.311,20	-8.311,20
10509 Concepto 606	0,00	6.500,00	-6.500,00
10513 Concepto 605	0,00	4.923,49	-4.923,49
10515 Concepto 615	0,00	1.407,71	-1.407,71
199 Ingresos No Presupuestarios	0,00	31.487,50	-31.487,50
202 RC MAQUINARIA, INSTALACIONES Y UTILLAJE	0,00	488,84	-488,84
205 RC EQUIPOS INFORMÁTICOS	0,00	453,75	-453,75
206 MATERIAL DE OFICINA	0,00	2.901,09	-2.901,09
207 MOBILIARIO Y EQUIPO	0,00	979,50	-979,50
20803 COMBUSTIBLE	0,00	1.203,00	-1.203,00
20804 SUMINISTROS COMEDOR ESCOLAR	0,00	450,44	-450,44
20807 MATERIAL DE ACTIVIDADES DOCENTES	0,00	1.294,07	-1.294,07
20808 OTROS SUMINISTROS	0,00	203,13	-203,13
20901 LÍNEA TELEFONÍA FUA	0,00	347,76	-347,76
20902 LÍNEA TELEFONÍA MÓVIL	0,00	492,19	-492,19
21202 ACTIVIDADES CULTURALES, COMPLEMENTARIAS Y EXTRAESCOLARES	0,00	1.539,78	-1.539,78
21204 OTROS GASTOS DIVERSOS	0,00	1.093,74	-1.093,74
21302 CONTRATOS DE SEGURIDAD EN EDIFICIOS	0,00	789,68	-789,68
21305 SERVICIOS CONTRATADOS DE CARÁCTER INFORMÁTICO	0,00	1.134,51	-1.134,51
21306 OTROS SERVICIOS CONTRATADOS	0,00	654,29	-654,29
21409 Concepto 606	0,00	6.500,00	-6.500,00
21415 Concepto 615	0,00	1.407,71	-1.407,71
299 Gastos No Presupuestarios	0,00	27.467,13	-27.467,13

VII.- Ámbitos y dimensiones de la evaluación interna que se van a desarrollar en el curso escolar (De acuerdo con el calendario establecido en el plan de evaluación interna).

La evaluación del centro se realizará siguiendo la Orden de 6 de marzo de 2003, de la Consejería de Educación y Cultura, por la que se regula la evaluación de los centros docentes sostenidos con fondos públicos que imparten las enseñanzas de régimen general en la comunidad autónoma de Castilla-La Mancha, la Orden de 05/08/2014, de la Consejería de Educación, Cultura y Deportes, por la que se regulan la organización y la evaluación en la Educación Primaria en la Comunidad Autónoma de Castilla-La Mancha y Orden de 27/07/2015, de la Consejería de Educación, Cultura y Deportes, por la que se modifica la Orden de 05/08/2014, por la que se regulan la organización y la evaluación en la Educación Primaria en la Comunidad Autónoma de Castilla-La Mancha.

En dicha normativa se establece que la evaluación tiene como finalidad **conseguir un mejor conocimiento de la práctica educativa y del contexto en el que se desarrolla para establecer una evaluación que ayude a la comunidad educativa a mejorar la calidad de los procesos de enseñanza y aprendizaje, la organización y funcionamiento de los centros, las relaciones con el entorno y la propia formación de docentes y de las familias**. Es por ello por lo que los procesos de la evaluación deben **formar parte de las actividades habituales del centro** docente, superando el mero análisis de los resultados escolares y estableciendo un marco adecuado para la puesta en marcha de procesos de formación y de innovación educativa.

La evaluación tiene como marco tanto la normativa legal como los documentos programáticos del centro, estableciendo como indicadores la adecuación al contexto, a los recursos disponibles y a las finalidades previstas, la coherencia entre lo previsto y lo puesto en práctica, la funcionalidad, relevancia y suficiencias de las medidas, o la satisfacción de los participantes con el proceso y los resultados. Se llevará a cabo mediante procedimientos compatibles con el desarrollo de la práctica docente y organizativa y que permitan obtener una información descriptiva y contrastada de la realidad para conocer las opiniones y valoraciones que favorezcan una toma de decisiones consensuada. Entre estos procedimientos destacamos la aplicación de cuestionarios, entrevistas, encuestas, buzones de sugerencias o herramientas digitales. La planificación de la evaluación para el curso actual es la siguiente, teniendo en cuenta los plazos de tres años marcados en la orden mencionada y en que se trata del primer año del proyecto renovado de Dirección:

CENTRO: CEIP MAESTRA PLÁCIDA HERRANZ

ÁMBITOS	DIMENSIONES	SUBDIMENSIONES
Proceso de Enseñanza y aprendizaje	Condiciones materiales, personales y funcionales	Infraestructuras y equipamiento
		Plantilla y características
	Desarrollo del currículo	Organización de los grupos y la distribución de tiempos y espacios
		Programaciones didácticas
Resultados escolares del alumnado.	Plan de Inclusión educativa	
Organización y funcionamiento	Documentos programáticos del centro	
	Convivencia y colaboración	
	Actividades extracurriculares y complementarias.	
Procesos de evaluación, formación e innovación	Evaluación, formación e innovación.	

VIII.- Anexos

Los siguientes documentos que concretan los ámbitos de autonomía del centro se adjuntan separadamente en archivo independiente:

- *Proyecto Educativo*
- *Propuesta Curricular*
- *Normas de Organización, Convivencia, y Funcionamiento (en revisión)*
- *Programaciones Didácticas.*
- *Programa Lingüístico inglés.*
- *Programa Lingüístico Plurilingüe (Inglés-francés)*

